

Gemengebuet

MAMER CAP HOLZEM



Bürgermeister Gilles Roth und Schöffe Roger Negri empfangen Minister Henri Kox anlässlich der Schlüsselübergabe im neuen Polizeimuseum in Capellen.

Le bourgmestre Gilles Roth et l'échevin Roger Negri ont accueilli le ministre Henri Kox à l'occasion de la remise des clés au nouveau Musée de la Police à Capellen.




Inhaltsverzeichnis

Sommaire

Nationales Polzeimuseum zieht nach Capellen Le « Policemusée » désormais à Capellen	4
Widerstand auch nach 77 Jahren unvergessen 77 ans après, la résistance n'est pas oubliée	7
Farbexplosion im Ortszentrum Explosion de couleurs au centre du village	10
Reparieren anstatt wegwerfen • Réparer plutôt que jeter	12
Mit Schürze und Tablett auf der Schueberfouer Avec tablier et plateau à la Schueberfouer	14
Die „Gewan“ im Regen Découvrir prairie et champs sous la pluie	16
Die Skoda Tour Luxembourg huscht vorbei Bref passage du Skoda Tour Luxembourg	18
Die Schule fängt wieder an • L'école a repris	20
Das SICA modernisiert sich • Le SICA en voie de modernisation	22
Willkommen in der Gemeinde Mamer Bienvenue dans la Commune de Mamer	23
Frischmarkt zweimal im Monat Marché au frais deux fois par mois	25
Der Park in Künstlerhand • Le parc en mains d'artistes	27
Schnell und sicher von A nach B De A à B rapidement et en toute sécurité	29
Ein Snack für die Nutzer von Bus und Bahn Un en-cas pour les usagers du bus et du train	31
Die Vor- und Nachteile der Elektromobilität Les pour et les contres de la mobilité électrique	32
Klangwelten voller Überraschungen Des univers sonores pleins de surprises	34
Offene Tür im Club Haus am Brill Portes ouvertes au Club Haus am Brill	36
Es brüllt der Löwe • Le lion rugit	38
Das Erbschaftsrecht kennen und verstehen Connaître et comprendre le droit successoral	39
#LetsGoMamer	41
Sitzungsbericht vom 19. September 2022	42
Conseil communal du 19 septembre 2022	50
Council session minutes 19 th September 2022	57
Avis au public	64
Klima-Agence	65
Ma voix, mon choix • My voice, my choice	66
Police Lëtzebuerg	68
Fairtrade Lëtzebuerg	40
Schoulsak-Aktioun 2022 war ein Erfolg Succès pour la Schoulsak-Aktioun 2022	71
Agenda	72

Editeur
Service des Relations Publiques
de la Commune de Mamer

Concept & Réalisation
brain&more - agence en
communication, Luxembourg

Imprimé sur du papier recyclé
« BalanceSilk » 115 gr.
certifié FSC, PEFC et EU
Ecolabel et blanchi
sans ajout de chlore (TCF) 

Nationales Polizeimuseum zieht nach Capellen

Le « Policemusée » désormais à Capellen

Am 19. September, übergaben Bürgermeister Gilles Roth und Schöffe Roger Negri offiziell die Schlüssel des neuen nationalen Polizeimuseums in Capellen an den Minister für Innere Sicherheit, Henri Kox, und den Generaldirektor der Polizei, Philippe Schrantz. Beide reichten den Schlüssel symbolisch an Camille Diener, Konservator der Vereinigung „Policemusée“, weiter. Im Rahmen einer Vereinbarung stellt die Gemeinde Mamer der Police Grand-Ducale für zunächst fünf Jahre die Räumlichkeiten des ehemaligen „Musée

international d'effets de Gendarmerie et de Police“ im Untergeschoss des Kulturzentrums zur Verfügung, um dort die historischen Sammlungen des „Musée de la Police“ zu zeigen und Besucher zu empfangen. Alle bereits vorhandenen Ausstellungsstücke, die seit 2005 in diesem von der Familie Ries gegründeten lokalen Museum gezeigt wurden, hat die großherzogliche Polizei aufgekauft. Sie gehören nun zum Bestand des Polizeimuseums. Führungen durch das Museum können per E-Mail (secretariat@policemusee.lu) angefordert werden.



Plus de photos et d'infos sur nos pages [f GemengMamer](#) [@ commune_de_mamer](#)



Plus de photos et d'infos sur nos pages [f GemengMamer](#) [@ commune_de_mamer](#)

Le 19 septembre, le bourgmestre Gilles Roth et l'échevin Roger Negri ont officiellement remis les clés du nouveau « Musée national de la Police » à Capellen au Ministre de la Sécurité intérieure, Henri Kox, et au directeur général de la Police, Philippe Schrantz, qui les ont à leur tour transmises à Camille Diener, conservateur de l'asbl « Musée de la Police ». Par le biais d'une convention, la Commune de Mamer met à la disposition de la Police Grand-Ducale, pour une durée initiale de cinq ans, les locaux de l'ancien « Musée international d'effets de Gendarmerie et de Police », situés au sous-sol du Centre culturel, afin d'y exposer les collections historiques du « Musée de la Police » et d'y accueillir des visiteurs. Toutes les pièces exposées depuis 2005 dans ce musée local, créé en 2005 par la famille Ries, ont été rachetées par la Police Grand-Ducale. Elles font désormais partie des fonds du « Musée de la Police ». Des visites guidées du musée peuvent être demandées par courriel (secretariat@policemusee.lu).



Plus de photos et d'infos sur nos pages [f](#) GemengMamer [@](#) commune_de_mamer

Widerstand auch nach 77 Jahren unvergessen

77 ans après, la résistance n'est pas oubliée

Am 8. Oktober fand in den Ortschaften Holzem, Capellen und Mamer der nationale Gedenktag statt. Bürgermeister Gilles Roth und die Schöffen Roger Negri und Luc Feller sowie weitere Gemeindepolitiker legten zunächst Kränze an den Gefallenendenkmälern in Holzem und Capellen nieder. Anschließend begaben sich die Gedenkenden nach Mamer, wo sie am Festzug zu Ehren der Kriegsoffer teilnahmen. Am Fuße der Kirche wurden unter

den Klängen der „Sonnerie aux Morts“ Kränze vor dem Kriegsmahnmal niedergelegt. In seiner Ansprache betonte Bürgermeister Gilles Roth, wie wichtig es sei, die Opfer des Zweiten Weltkriegs nicht zu vergessen. Nach dem Abspielen der „Heemecht“ wurde in der Kirche eine Messe gefeiert. Der nationale Gedenktag wird jedes Jahr begangen, um an den Widerstand und die Solidarität des luxemburgischen Volkes während der Kriegsjahre 1940-1945 zu erinnern.



Plus de photos et d'infos sur nos pages [f](#) GemengMamer [@](#) commune_de_mamer



Plus de photos et d'infos sur nos pages [f GemengMamer](#) [@ commune_de_mamer](#)

Le samedi 8 octobre a eu lieu la Journée de Commémoration nationale dans les localités de Holzem, Capellen et Mamer. Le bourgmestre Gilles Roth et les échevins Roger Negri et Luc Feller ainsi que d'autres élus communaux, ont d'abord déposé des gerbes devant les Monuments aux Morts à Holzem et à Capellen. Ensuite, les participants à la cérémonie se sont rendus à Mamer pour le cortège en l'honneur des victimes de la guerre. Au pied de l'église, des gerbes de

fleurs ont été déposées devant le Monument commémorant, sous le son de la « Sonnerie aux Morts ». Dans son allocution le bourgmestre a souligné l'importance de se souvenir des victimes de la Seconde Guerre mondiale. Après l'interprétation de la « Heemecht », une messe a été célébrée à l'église. La Journée de Commémoration nationale est organisée chaque année pour se souvenir de la résistance et de la solidarité du peuple luxembourgeois pendant les années de guerre 1940-1945.



Plus de photos et d'infos sur nos pages [f](#) GemengMamer [@](#) commune_de_mamer

Farbexplosion im Ortszentrum

Explosion de couleurs au centre du village

„Gemeinsam kreativ sein“, so lautete das Motto vom 8. bis 12. August im Zentrum von Mamer. Wie genau diese Kreativität umgesetzt wurde, lässt sich an der großen SNHBM-Baustelle in der Rue du Millénaire und der Rue de l'École beobachten. Im Rahmen des „MAM Art Festival – Be an Artist“ nahmen täglich rund 30 – vorwiegend

junge – Einwohner der Gemeinde an einem kostenlosen Graffiti-Workshop teil. Der Workshop war Teil des „MAM Art Festival“, organisiert von den Kommissionen für Kultur und Soziale Inklusion in Zusammenarbeit mit dem Jugendhaus und unter der Leitung des Künstlers Raphaël Gindt mit seinem Kunstverein Urbano Limits.



Plus de photos et d'infos sur nos pages [f GemengMamer](#) [@ commune_de_mamer](#)



« **C**réer ensemble », tel était le mot d'ordre du 8 au 12 août dans le centre de Mamer. La façon dont cette créativité a été mise en œuvre peut être observée sur le grand chantier de la SNHBM dans la rue du Millénaire et la rue de l'École. Dans le cadre du « MAM Art Festival - Be an Artist », une trentaine d'habitants de la commune - pour la plupart des

jeunes - ont participé chaque jour à un atelier de graffiti gratuit. Cet atelier était partie intégrante du « MAM Art Festival », organisé par les Commissions des Affaires Culturelles et de l'Inclusion Sociale en collaboration avec la Maison des Jeunes et sous la direction de l'artiste Raphaël Gindt et de son association artistique Urbano Limits.

Plus de photos et d'infos sur nos pages [f GemengMamer](#) [@ commune_de_mamer](#)

Reparieren anstatt wegwerfen

Réparer plutôt que jeter



Spielzeug, Kaffeemaschinen, Eierkocher, Staubsauger oder Kassettenrekorder – im „Repair Café light“ hinter dem Pavillon im Park Brill gab es am 13. August jede Menge Arbeit. Viele Besucher ließen ihre defekten Elektrogeräte kostenlos reparieren, anstatt sie wegzuworfen. Das spart nicht nur Geld, sondern auch wertvolle Ressourcen, was zur Reduzierung

der CO₂-Emissionen beiträgt. Da bei den „Repair Cafés“ auch viel Wert auf Geselligkeit gelegt wird, wurde geplaudert und etwas getrunken, während die Tüftler die Geräte reparierten. Das „Repair Café light“ wurde von der Kommission für Energie und Umwelt gemeinsam mit der Gemeinde Mamer im Rahmen des LEADER-Programms Lëtzebuerg-West ausgerichtet.



Plus de photos et d'infos sur nos pages [f](#) GemengMamer [@](#) commune_de_mamer

Jouets, cafetières, cuiseurs à œufs, aspirateurs ou magnétophones - au Repair Café light derrière le pavillon au parc Brill, le 13 août, le travail ne manquait pas. Bon nombre de personnes ont fait réparer gratuitement leurs appareils électriques défectueux plutôt que de les jeter. Cette activité permet non seulement d'économiser de l'argent, mais aussi de précieuses ressources, ce qui contribue à

la réduction des émissions de CO₂. Comme les Repair Cafés accordent également une grande importance à la convivialité, les gens ont bavardé et bu un verre pendant que les bricoleurs ont réparé les engins. Le Repair Café light était organisé par la Commission de l'Énergie et de l'Environnement en collaboration avec la Commune de Mamer dans le cadre de la participation citoyenne du LEADER Lëtzebuerg-West.



Plus de photos et d'infos sur nos pages [f](#) GemengMamer [@](#) commune_de_mamer

Mit Schürze und Tablett auf der Schueberfouer

Avec tablier et plateau à la Schueberfouer

Der traditionelle Tag der Bürgermeister auf der Schueberfouer fand am 23. August statt. Unter den 34 Gemeindevätern, die zu Schürze und Tablett gegriffen hatten, war ebenfalls der Bürgermeister von Mamer, Gilles Roth, der im Restaurant Kugener im Einsatz war. Um ihren Bürgermeister zu unterstützen,

hatten auch eine Reihe Mamer Einwohnern und Angestellte der Gemeindeverwaltung an diesem Abend Tische reserviert. Bevor die Bürgermeister ihr Amt in den Restaurants antraten, besuchten sie gemeinsam die Kirmes und ließen es sich nicht nehmen, eine Runde mit dem Riesenrad und dem historischen Karussell zu drehen.



Plus de photos et d'infos sur nos pages [f GemengMamer](#) [@ commune_de_mamer](#)

La traditionnelle Journée des bourgmestres à la Schueberfouer s'est déroulée le 23 août. Parmi les 34 maires qui avaient saisi tablier et plateau, figurait aussi le bourgmestre de Mamer, Gilles Roth, embauché au restaurant Kugener. Afin soutenir leur maire, des habitants de

Mamer et des employés de l'administration communale avaient également réservé des tables ce soir-là. Avant de prendre leurs fonctions dans les restaurants, les bourgmestres ont visité ensemble la fête foraine et n'ont pas manqué de faire un tour sur la grande roue et le carrousel historique.



Plus de photos et d'infos sur nos pages [f GemengMamer](#) [@ commune_de_mamer](#)

Die „Gewan“ im Regen

Découvrir prairie et champs sous la pluie

Trotz Regens hatten sich eine Reihe von Naturfreunden nicht davon abhalten lassen, im Rahmen von „Een Dag an der Natur“, am 10. September an einer Wanderung durch die Wiesen und Felder von Mamer teilnehmen. Die etwa fünf Kilometer lange Strecke begann in der Nähe der Sporthalle Nicolas Frantz und führte durch die Landschaft rund um das Mamer Lycée. Die beiden Schöffen Roger Negri und Luc Feller waren ebenfalls mit von der Partie. Unterwegs erhielten die Teilnehmer vom Vorsitzenden der Kommission für Energie und Umwelt, Ed Buchette, und von Claire Wolff vom interkommunalen Syndikat Sicona Erklärungen über den Nutzen von Wiesen als Feuchtgebiete und über die Pflanzenarten, die entlang der Wege wachsen.



Plus de photos et d'infos sur nos pages [f GemengMamer](#) [@ commune_de_mamer](#)



Malgré la pluie, des passionnés de nature ne s'étaient pas laissés décourager pour faire une randonnée à travers les prés et les champs de Mamer dans le cadre de « Een Dag an der Natur » le 10 septembre. Le parcours d'environ cinq kilomètres a débuté près du Hall sportif Nicolas Frantz et s'est étendu à travers la campagne autour du Mamer Lycée. Les deux échevins, Roger Negri et Luc Feller, équipés de parapluies, étaient également de la partie. En cours de route, les participants ont reçu des explications de la part du président de la Commission de l'Énergie et de l'Environnement, Ed Buchette, et de Claire Wolff du Syndicat intercommunal Sicona sur les bénéfices des prairies en tant que zones humides et sur les espèces végétales qui poussent le long des chemins.



Plus de photos et d'infos sur nos pages [f](#) GemengMamer [@](#) commune_de_mamer

Die Skoda Tour Luxembourg huscht vorbei

Bref passage du Skoda Tour Luxembourg

Am Mittwoch, dem 14. September, fuhr die Skoda Tour Luxembourg auf der zweiten Etappe zwischen Junglinster und Schiffingen durch die Gemeinde Mamer. Die Fahrer kamen aus Richtung Kopstal durch den Kreisverkehr „Tossebiërg“ und fuhren dann über die Route d’Arlon zum CISMA-Kreisverkehr. Auf

Höhe des Maison Nicolas Frantz war eine Sprintwertung, ein sogenannter Rush, vorgesehen. Die meisten Zuschauer hatten sich ebenfalls an dieser Stelle versammelt, um die Fahrer anzufeuern. Einige hundert Meter weiter verließ das Peloton die Gemeinde Mamer über den CISMA-Kreis bereits wieder in Richtung Kehlen.



Plus de photos et d'infos sur nos pages [f GemengMamer](#) [@ commune_de_mamer](#)



Le mercredi 14 septembre, le Skoda Tour Luxembourg est passé par la Commune de Mamer lors de la deuxième étape entre Junglinster et Schifflange. La course est arrivée de Kopstal par le rond-point « Tosseberg » et s'est ensuite dirigée vers le rond-point CISMA par la route d'Arlon. Une évaluation au sprint, connue sous le nom de rush, était prévue à hauteur de la Maison Nicolas Frantz. La plupart des spectateurs s'étaient également rassemblés à cet endroit pour encourager les coureurs. Quelques centaines de mètres plus loin, le peloton a de nouveau quitté la Commune de Mamer par le rond-point CISMA en direction de Kehlen.



Plus de photos et d'infos sur nos pages [f GemengMamer](#) [@ commune_de_mamer](#)

Die Schule fängt wieder an

L'école a repris



Im Anschluss an die zweimonatigen Sommerferien war der Schulbeginn am 15. September in Mamer und Capellen nicht nur für die Kinder, sondern auch für die Eltern und das Lehrpersonal ein aufregender Moment. Nachdem die Schüler in ihre Klassenzimmer geleitet worden waren, boten die Elternvereinigungen der Campusse Mamer (APEM) und Capellen

(APECH) den Eltern Kaffee und Croissants an, um ihnen die Möglichkeit zu geben, nach den Ferien wieder in Kontakt zu treten und sich über den Schulbetrieb zu informieren. Auch die beiden Schöffen Roger Negri und Luc Feller kamen an beiden Standorten vorbei, um Kindern, Eltern und Lehrkräften einen guten Start sowie ein erfolgreiches Schuljahr zu wünschen.



Plus de photos et d'infos sur nos pages [f](#) GemengMamer [@](#) commune_de_mamer



Après deux mois de vacances d'été, la rentrée des classes aux campus de Mamer et Capellen le 15 septembre était un moment fort non seulement pour les enfants, mais aussi pour les parents et le personnel enseignant. Après que les écoliers aient rejoint leurs salles de classe, les Associations de Parents d'Élèves de Mamer (APEM) et de Capellen (APECH) ont offert café et croissants aux parents, afin de leur permettre de renouer contact après les vacances et de s'informer sur le fonctionnement de l'école. Les deux échevins Roger Negri et Luc Feller sont également passés sur les deux sites pour souhaiter aux enfants, aux parents et au personnel enseignant un bon départ et une année scolaire pleine de réussite.



Plus de photos et d'infos sur nos pages [f GemengMamer](#) [@ commune_de_mamer](#)

Das SICA modernisiert sich

Le SICA en voie de modernisation

Am 15. September wurde das neue Gebäude des Sammeldienstes des SICA (Syndicat Intercommunal pour l'Hygiène Publique du Canton de Capellen) offiziell eingeweiht. Die Gemeinde Mamer war durch Schöffe Luc Feller, der auch Vizepräsident des SICA ist, Jean Beissel (im Vorstand) und weitere Mitglieder des Gemeinderats vertreten. Für die Unterhaltung sorgte die deutsche Band Groove Onkels. Das SICA wurde 1958 gegründet und umfasst die Gemeinden Bartringen, Mamer, Kehlen, Steinfort, Kopstal, Garnich, Koerich und Hobscheid. Es ist für die Entsorgung des Abfalls von mehr als 40.000 Einwohnern zuständig.

Le 15 septembre dernier, le nouveau bâtiment du service de collecte du SICA (Syndicat Intercommunal pour l'Hygiène Publique du Canton de Capellen) a été officiellement inauguré. La Commune de Mamer était représentée par l'échevin Luc Feller, qui est également vice-président du SICA, Jean Beissel (au conseil d'administration) et d'autres membres du Conseil communal. L'animation était assurée par le groupe allemand Groove Onkels. Le SICA a été fondé en 1958 et regroupe les communes de Bertrange, Mamer, Kehlen, Steinfort, Kopstal, Garnich, Koerich et Hobscheid. Il est responsable de la gestion des déchets de plus de 40 000 habitants.



Plus de photos et d'infos sur nos pages [f GemengMamer](#) [@ commune_de_mamer](#)

Willkommen in der Gemeinde Mamer

Bienvenue dans la Commune de Mamer



Der Einladung zur Willkommensfeier für neue Einwohner im Mamer Schloss waren mehr als 200 Gäste gefolgt. Im Festsaal verbrachten sie einen geselligen Abend und konnten untereinander Kontakt knüpfen. Bürgermeister Gilles Roth, mit den Schöffen Roger Negri und Luc Feller sowie weiteren Mitgliedern des Gemeinderats, zeigte sich erfreut über die wachsende Einwohnerzahl und betonte die Solidarität und den Zusammenhalt innerhalb der Gemeinde. Beim anschließenden Empfang hatten die neu zugezogenen Bürger die Gelegenheit, sich bei den Leitern der verschiedenen Gemeindeabteilungen über die Funktionsweise der Gemeinde und das Leben in Mamer zu informieren. In der Gemeinde Mamer leben derzeit mehr als 10 600 Menschen aus 110 verschiedenen Nationen.

Plus de photos et d'infos sur nos pages [f](#) GemengMamer [@](#) commune_de_mamer



Plus de 200 invités avaient accepté l'invitation à la fête de bienvenue pour les nouveaux habitants au château de Mamer. Ils ont passé une soirée conviviale dans la salle des fêtes et ont pu nouer des contacts entre eux. Le bourgmestre Gilles Roth, avec les échevins Roger Negri et Luc Feller ainsi que d'autres membres du conseil communal, s'est réjoui du nombre croissant de nouveaux habitants

et a souligné la solidarité et la cohésion au sein de la commune. Au cours de la réception qui a suivi, les nouveaux résidents ont eu l'occasion de s'informer sur le fonctionnement de la commune et la vie à Mamer auprès des responsables des différents services municipaux. Plus de 10600 personnes de 110 nationalités différentes vivent actuellement dans la commune de Mamer.



Plus de photos et d'infos sur nos pages [f GemengMamer](#) [@ commune_de_mamer](#)

Frischmarkt zweimal im Monat

Marché au frais deux fois par mois

Die Herbstreintree des Wochenmarkts in Mamer fand am 16. September statt. Dieser Markt mit frischen Produkten findet jeden ersten und dritten Freitag im Monat auf dem Parkplatz des Kinneksbond statt. Bürgermeister Gilles Roth informierte zusammen mit den Schöffen Roger Negri und Luc Feller sowie Mitgliedern des Gemeinderats über den Stand der verschiedenen Baustellen und Bauprojekte in der Gemeinde. Er ging auch auf die Energiesparmaßnahmen ein, die im Herbst

und Winter auf die Bevölkerung zukommen. Weiter betonte er, dass es nach zwei Jahren Pandemie, nicht ratsam sei, das soziale Leben wieder komplett einzuschränken. Jeff Burg, Vorsitzender des Lëtzebuerger Maartverbandes, rief dazu auf, die lokalen Händler und Märkte zu unterstützen. Als Dank für den herzlichen Empfang überreichte er Geschenkkörbe an den Bürgermeister und an Patrick Konz, verantwortlich für die Organisation des Marktes in Mamer.



Plus de photos et d'infos sur nos pages [f](#) GemengMamer [@](#) commune_de_mamer

La rentrée d'automne du marché hebdomadaire de Mamer a eu lieu le 16 septembre. Ce marché de produits frais se tient tous les premiers et troisièmes vendredis du mois sur le parking du Kinneksbond. Le bourgmestre Gilles Roth avec les échevins Roger Negri et Luc Feller ainsi que des membres du conseil communal, a fait le point sur l'état d'avancement des différents chantiers et projets de construction dans la commune. Il a aussi évoqué les mesures d'économies d'énergies

auxquelles la population devra faire face en automne et en hiver, mais a toutefois souligné qu'après deux ans de pandémie, il ne serait pas judicieux de réduire à nouveau complètement la vie sociale. Jeff Burg, président du Lëtzebuerger Maartverband, a lancé un appel pour soutenir les commerçants locaux et les marchés. En remerciement pour l'accueil chaleureux, il a remis des corbeilles garnies au bourgmestre et à Patrick Konz, responsable de l'organisation du marché de Mamer.



Plus de photos et d'infos sur nos pages [f GemengMamer](#) [@ commune_de_mamer](#)

Der Park in Künstlerhand

Le parc en mains d'artistes



Am Wochenende des 16. und 17. September hatte das Syndicat d'initiative et de tourisme (SIT) die zweite Ausgabe des Hobby- a Kënschtlermaart im Park Brill organisiert. Außerdem fand an beiden Tagen eine weitere Auflage des „Repair Café“ im Park statt. Trotz der kühlen Temperaturen war der Markt gut besucht. Bei der Eröffnung betonte Bürgermeister Gilles Roth zusammen

mit den Schöffen Roger Negri und Luc Feller sowie Mitgliedern des Gemeinderats, dass das SIT ein wichtiger Partner der Gemeinde sei, um das lokale Leben mit qualitativ hochwertigen Veranstaltungen zu beleben. Nach dem offiziellen Teil ließen es sich die Gemeindeverantwortlichen nicht nehmen, die Stände zu besuchen und hier und da ein paar Einkäufe zu tätigen.



Plus de photos et d'infos sur nos pages [f](#) GemengMamer [@](#) commune_de_mamer



Le weekend du 16 et 17 septembre, le Syndicat d'initiative et de tourisme (SIT) avait organisé la deuxième édition du Hobby - a Kënschtlermaart au Parc Brill. De plus, une nouvelle édition du Repaircafé a eu lieu dans le parc pendant les deux jours. Malgré les températures fraîches, le marché a connu une belle affluence. Lors de l'inauguration officielle, le bourgmestre Gilles Roth, avec les

échevins Roger Negri et Luc Feller ainsi que des membres du conseil communal, a souligné que le Syndicat d'initiative et de tourisme était un partenaire important de la Commune pour animer la vie locale avec des événements de qualité. Après la partie officielle, les responsables politiques n'ont pas manqué de faire le tour des stands et de faire quelques achats ici et là.

Plus de photos et d'infos sur nos pages [f GemengMamer](#) [@ commune_de_mamer](#)

Schnell und sicher von A nach B

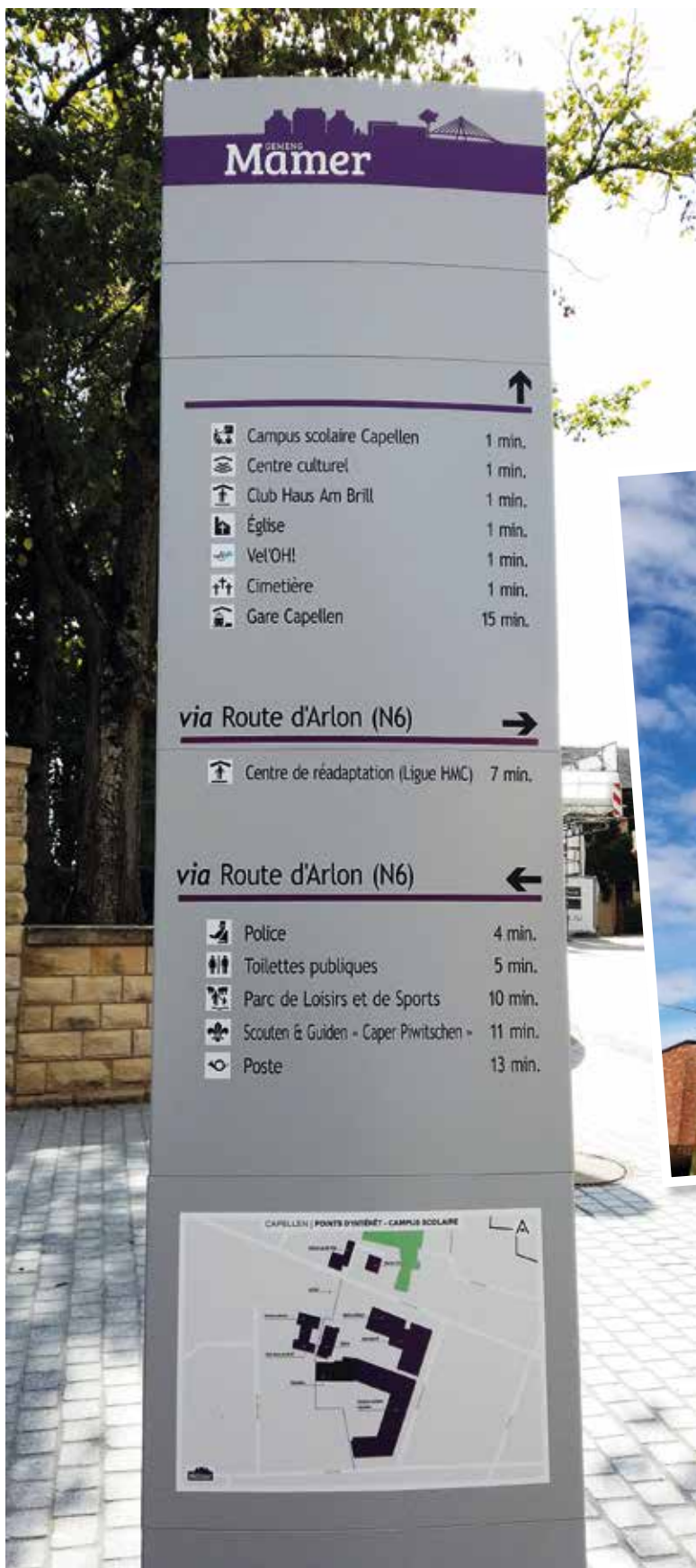
De A à B rapidement et en toute sécurité

Am 19. September weihen die Schöffen Roger Negri und Luc Feller in Anwesenheit mehrerer Mitglieder des Gemeinderats das neue Fußgängerleitsystem ein. Dieses soll Passanten den kürzesten und sichersten Weg von einem Ort zum anderen auf dem Gebiet der Gemeinde zeigen. Der Weg zu den verschiedenen

Sehenswürdigkeiten wird ebenfalls angegeben. Die Entfernungen werden nicht in Kilometern, sondern in Minuten ausgedrückt. In der ersten Phase werden in der Gemeinde Mamer 40 Schilder und fünf Stelen errichtet. Später sollen etwa 170 Schilder hinzugefügt werden.



Plus de photos et d'infos sur nos pages [f GemengMamer](#) [@ commune_de_mamer](#)



Le 19 septembre, les échevins Roger Negri et Luc Feller, en présence de plusieurs membres du Conseil communal, ont inauguré le nouveau système de guidage piéton. Celui-ci a pour objectif de montrer aux piétons le chemin le plus court et le plus sûr pour se rendre d'un endroit à l'autre sur le territoire de la commune. La route vers les différents points d'intérêt est également indiquée. Les distances ne sont pas exprimées en kilomètres, mais en minutes. Dans une première phase, 40 panneaux et cinq poteaux seront érigés dans la Commune de Mamer. Environ 170 panneaux seront ajoutés ultérieurement.



Plus de photos et d'infos sur nos pages [f GemengMamer](#) [@ commune_de_mamer](#)

Ein Snack für die Nutzer von Bus und Bahn

Un en-cas pour les usagers du bus et du train

Im Rahmen der Europäischen Mobilitätswoche vom 16. bis 22. September haben Mitglieder der Mobilitätskommission den Benutzern der öffentlichen Verkehrsmittel Gebäck und Obst mit dem Fairtrade-Siegel angeboten. Sowohl vor dem Bahnhof als auch an den Bushaltestellen Gaaschtbiere, Polizei Capellen, Festsaal Holzem und Rue de Bertrange freuten sich die Fahrgäste über die nette Geste.

Dans le cadre de la semaine européenne de la mobilité du 16 au 22 septembre, des membres de la Commission de la Mobilité ont offert des viennoiseries et des fruits labellisés Fairtrade aux usagers des transports en commun. Aussi bien devant la gare qu'aux arrêts de bus Gaaschtbiere, Polizei Capellen, Festsaal Holzem et Rue de Bertrange, les usagers se sont réjouis de ce geste sympathique.



Plus de photos et d'infos sur nos pages [f](#) GemengMamer [@](#) commune_de_mamer

Die Vor- und Nachteile der Elektromobilität

Les pous et les contres de la mobilité électrique

Am 21. September hatte der Automobile Club du Luxembourg (ACL) in Partnerschaft mit der Gemeinde Mamer eine Konferenz zum Thema Elektromobilität im Festsaal des Mamer Schlass organisiert. Rund 100 Personen hatten sich angemeldet, um sich über die Vor- und Nachteile von Elektro- oder Hybridautos im Vergleich zu einem herkömmlichen Fahrzeug mit Verbrennungsmotor zu informieren. Nach der

Vorstellung beantworteten die Experten des ACL die Fragen des Publikums. Auch Bürgermeister Gilles Roth, der die Anwesenden begrüßt hatte, und Schöffe Roger Negri verfolgten aufmerksam den Erläuterungen der Referenten.

Im Schlosshof hatte der ACL außerdem ein Pannenhilfeauto mit einer mobilen Stromsäule ausgestellt.



Plus de photos et d'infos sur nos pages [f GemengMamer](#) [@ commune_de_mamer](#)

Le 21 septembre, l'Automobile Club du Luxembourg (ACL) avait organisé, en partenariat avec la Commune de Mamer, une conférence sur l'électromobilité dans la salle des fêtes du Mamer Schlass. Une centaine de personnes s'étaient inscrites pour s'informer sur les avantages et les inconvénients des voitures électriques ou hybrides par rapport à un véhicule classique avec moteur à combustion. Après la

présentation, les experts de l'ACL ont répondu aux questions du public. Le bourgmestre Gilles Roth, qui avait accueilli les intéressés, et l'échevin Roger Negri étaient également très attentifs aux explications des conférenciers.

Dans la cour du château, l'ACL avait également exposé une voiture de dépannage équipée d'une borne électrique mobile.



Plus de photos et d'infos sur nos pages [f GemengMamer](#) [@ commune_de_mamer](#)

Klangwelten voller Überraschungen

Des univers sonores pleins de surprises

Das Kulturzentrum Kinneksbond war am 21. September Schauplatz einer kulturellen Weltreise, zu der die Gruppe Power! Percussion mit „Towaboo: Rhythm around the World“ eingeladen hatte. Mit ihren Instrumenten entführten die Perkussionisten das Publikum in

unbekannte Klangwelten - von Afrika nach Asien, von den Alpen zum Himalaya und von Melbourne in die Bronx mit. Die Mitglieder der organisierenden Kulturkommission freuten sich über ein zahlreiches Publikum im grossen Konzertsaal. Auch Schöffe Luc Feller wohnte dem Konzert bei.



Plus de photos et d'infos sur nos pages [f GemengMamer](#) [@ commune_de_mamer](#)

Le Centre culturel Kinneksbond était le cadre d'un tour du monde culturel organisé par le groupe Power ! Percussion avec « Towaboo : Rhythm around the World » le 21 septembre. Avec leurs instruments, les percussionnistes ont entraîné le public d'Afrique jusqu'en Asie,

des Alpes vers l'Himalaya et de Melbourne au Bronx. Les membres de la Commission des Affaires culturelles, organisatrice de l'événement, se sont réjouis de la présence d'un public nombreux dans la grande salle de concert. L'échevin Luc Feller a également assisté au concert.



Plus de photos et d'infos sur nos pages [f](#) GemengMamer [@](#) commune_de_mamer

Offene Tür im Club Haus am Brill

Portes ouvertes au Club Haus am Brill



Das Club Haus am Brill in Capellen veranstaltete am 23. und 24. September Tage der offenen Tür. Die Besucher hatten die Möglichkeit, die Arbeit in den verschiedenen Kursen für Senioren ab 50 zu sehen und konnten sich vor Ort über die Kurse und Aktivitäten im Club informieren. Schöffe Luc Feller zeigte sich beeindruckt von der Arbeit der Amateurlünstler und hob die Bedeutung der Initiativen der „Club-

haiser“ hervor. Mehrere Mitglieder der Kommission für Familie und Drittes Alter schauten sich ebenfalls in den Ausstellungsräumen um. An beiden Tagen wurden an den Ständen Plüschtiere, Taschen, Kleidung, Bücher, Porzellan und andere Gegenstände veräußert. Der Erlös aus dem Verkauf war für die sozialen Projekte der Vereine Perles de Syrie und Enfants de l'Espoir bestimmt.

Plus de photos et d'infos sur nos pages [f GemengMamer](#) [@ commune_de_mamer](#)

Le Club Haus am Brill à Capellen avait organisé des Journées portes ouvertes le 23 et 24 septembre. Les visiteurs ont eu la possibilité de découvrir le travail réalisé dans les différents cours du Club Haus et pouvaient également se renseigner sur place sur les cours et les activités proposés au Club Haus am Brill. L'échevin Luc Feller s'est dit impressionné par le travail des artistes amateurs et a souligné l'importance des

initiatives des «Clubhaiser». Plusieurs membres de la Commission de la Famille et du Troisième Âge ont également fait le tour des salles d'exposition à Capellen. Lors de ces deux jours, des peluches, sacs, vêtements, livres, objets en porcelaine et autres ont été vendus sur les différents stands. Les bénéfices de la vente étaient destinés aux projets sociaux des associations Perles de Syrie et Enfants de l'Espoir.



Plus de photos et d'infos sur nos pages [f](#) GemengMamer [@](#) commune_de_mamer

Es brüllt der Löwe

Le lion rugit



Im Jahr 2018 hatten die Maison des Jeunes de Gasperich und ihr Träger Inter-Actions das Projekt „D’Léiwe brëllen“ ins Leben gerufen. Die Jugendlichen haben sich mit Themen wie Staatsbürgerschaft, Identitätsfindung und der geografischen und historischen Entdeckung Luxemburgs auseinandergesetzt und dabei die Wappen und die geografische Lage der verschiedenen Kantone des Landes auf zwölf Löwenfiguren aus Kunstharz gezeichnet, die anschließend im Rathaus der Hauptstadt ausgestellt wurden. Um ihren Löwen ein endgültiges Zuhause zu geben, besuchen die Jugendlichen die verschiedenen Gemeinden, nach denen die 12 Kantone benannt sind, um den Verantwortlichen die Kunstwerke zu übergeben. In Mamer nutzte Bürgermeister Gilles Roth, umgeben von den Schöffen Roger Negri und Luc Feller, die Gelegenheit, nicht nur ein großes Dankeschön auszusprechen, sondern auch den Kanton Capellen und seine Besonderheiten vorzustellen. Der Löwe hat seinen Platz in der Nähe des Empfangs im Mamer Schlass gefunden.

En 2018, la Maison des Jeunes de Gasperich et son gestionnaire Inter-Actions avaient mis sur pied le projet «D’Léiwe brëllen». Autour des thèmes de la citoyenneté, de la recherche d’identité et de la découverte géographique et historique du Luxembourg, les jeunes avaient peint les armoiries et la situation géographique des différents cantons du pays sur 12 figurines de lions en résine, exposés par la suite à l’hôtel de ville de la capitale. Afin de donner une demeure définitive à leurs lions, les jeunes se rendent dans les différentes communes qui donnent leur nom aux 12 cantons pour remettre les figurines aux responsables politiques. À Mamer, le bourgmestre Gilles Roth, entouré des échevins Roger Negri et Luc Feller, a profité de l’occasion non seulement pour adresser un grand merci, mais aussi pour présenter le canton de Capellen et ses particularités. Le lion a trouvé sa place près de la réception au Mamer Schlass.

Plus de photos et d’infos sur nos pages [f GemengMamer](#) [@ commune_de_mamer](#)

Das Erbschaftsrecht kennen und verstehen

Connaître et comprendre le droit successoral

Am 28. September hatte die Kommission für Familie und Drittes Alter im Festsaal des Mamer Schloss eine Konferenz über Erbrecht organisiert.

Rund 140 Zuhörer verfolgten die Ausführungen der Notarin Mireille Hames. Sie sprach über diver-

se Dokumente, wie das Erbscheinverfahren, den Freibrief und das Testamentsverfahren. Während des Abends, an dem auch Bürgermeister Gilles Roth und Schöffe Luc Feller teilnahmen, wurden zahlreiche Fragen gestellt. Beim Empfang nach dem Vortrag konnte sich das Publikum noch zusätzlich mit der Expertin austauschen.



Plus de photos et d'infos sur nos pages [f](#) GemengMamer [@](#) commune_de_mamer

Le 28 septembre, la Commission de la Famille et du Troisième Âge avait organisé dans la salle des fêtes du Mamer Schlass une conférence sur le droit de succession.

Environ 140 personnes ont écouté les explications de la notaire Mireille Hames. Elle a traité divers sujets, tels que l'acte de notoriété, la déclaration de succession, le certificat d'exemption, les testaments et la dévolution légale d'un héritage. De nombreuses questions ont été posées pendant la soirée, à laquelle le bourgmestre Gilles Roth et l'échevin Luc Feller ont également participé. Lors de la réception après la conférence, le public pouvait encore poser des questions à l'experte.



Plus de photos et d'infos sur nos pages [f GemengMamer](#) [@ commune_de_mamer](#)

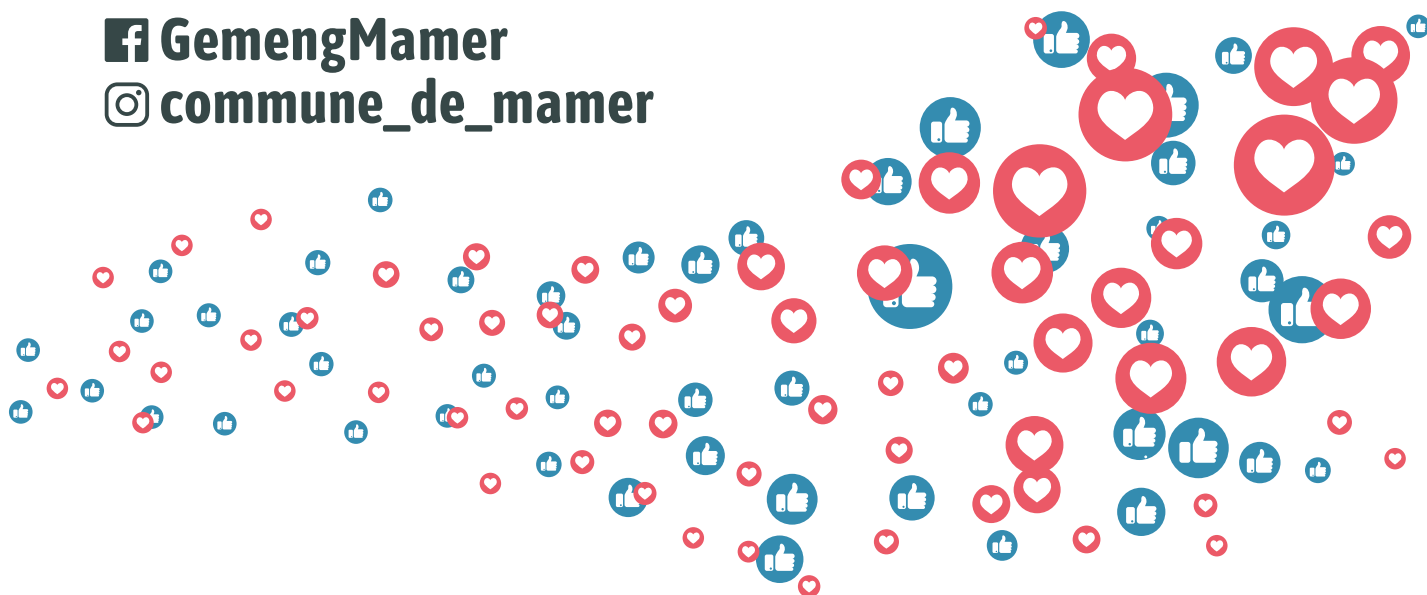


#LetsGoMamer

Suivez-nous sur les réseaux sociaux

 **GemengMamer**

 **commune_de_mamer**



Sitzungsbericht vom 19. September 2022

Beginn der Sitzung: 17.00 Uhr Ende der Sitzung: 20.15 Uhr Zuhörer: 1

ANWESEND

CSV

ROTH Gilles (Bürgermeister)
FELLER Luc (Schöffe)
BEISSEL Jean (Rat)
KERSCHENMEYER Tom (Rat)
SCHMID Nadine (Rätin)

LSAP

NEGRI Roger (Schöffe)
TRAUSCH Roland (Rat)

DP

BINDELS Sven (Rat)

DÉI GRENG Mamer

BERNARD Michèle (Rätin)
VERVIER-WIRTH Claudine (Rätin)
SCHAAF-HAAS Adèle (Rätin)

ENTSCHULDIGT ABWESEND

BUCHETTE Ed (Rat / CSV) und ROSENFELD Romain (Rat / LSAP)

1. Urbanisme et aménagement du territoire :

- a) adoption d'un règlement communal en exécution de l'article 27 de la loi modifiée du 21/09/2006 sur le bail à usage d'habitation et modifiant certaines dispositions du Code civil ;
- b) projet d'aménagement particulier « nouveau quartier - PAP NQ » concernant des fonds sis à Holzem au lieu-dit « route de Garnich » : prise d'une nouvelle décision quant à une indemnité compensatoire à exiger du propriétaire pour la surface inférieure au quart de la surface totale (article 34 de la loi modifiée du 19/07/2004) ;
- c) projet d'aménagement particulier « nouveau quartier - PAP NQ » concernant des fonds sis à Capellen au lieu-dit « Centre, route d'Arlon » : prise d'une nouvelle décision quant à une indemnité compensatoire à exiger du propriétaire pour la surface inférieure au quart de la surface totale (article 34 de la loi modifiée du 19/07/2004) ;
- d) adoption d'un projet d'aménagement particulier « nouveau quartier » portant sur des fonds sis à Capellen, au lieu-dit « 5 rue de la Montée », présenté par le bureau d'études RM Architectes s.à r.l. et décision quant à une indemnité compensatoire à exiger du propriétaire pour la surface inférieure au quart de la surface totale (articles 30 et 34 de la loi modifiée du 19/07/2004) ;
- e) décision sur l'exercice d'un droit de préemption sur une parcelle sise à Mamer inscrite au cadastre de la commune de Mamer, section A de Mamer-Nord sous le n° 599/5057, au lieu-dit « Roudewee » ;

- f) avis relatif à l'intention de classement par le ministère de la Culture comme patrimoine culturel national de l'immeuble sis 3, route de Dippach, inscrit au cadastre de la Commune de Mamer, section B de Mamer-Sud, sous le numéro 220/7543, appartenant à A&R PROJECTS S.A.

2. Avis sur le plan de gestion pour l'exercice 2023 de la forêt appartenant à la commune de Mamer.

3. Projet et devis : 4/410/221313/99001 - Travaux extraordinaires de mise en état de la voirie rurale en 2022.

4. Approbation :

- a) du nouveau contrat d'utilisation du logo PEFC (« Programme for the Endorsement of Forest Certification Schemes ») ;
- b) de la charte du Pacte Climat ;
- c) du contrat de mise à disposition de locaux pour les besoins de l'exploitation du musée de la Police grand-ducale ;
- d) de l'avenant n°1 au contrat relatif à la mise à disposition, l'installation, l'entretien et l'exploitation d'un système de vélos en libre-service ;
- e) d'un contrat de location portant sur des parcelles sises au cadastre de la commune de Mamer, section B de Mamer-Sud, sous les numéros 1231/1348 au lieu-dit « Bei Klengliller », 1192/3959 au lieu-dit « Unter Elterstein » et 1001/3393 au lieu-dit « Bei Scheiftgewies ».

5. Finances communales :

- a) 1/320/261300/99001 - Cession - Bâtiment Centre d'Incendie et de Secours de Mamer - crédit supplémentaire ;
- b) approbation du tableau des modifications budgétaires portant sur l'exercice 2022 ;
- c) autorisation d'une décharge partielle de perception de taxes communales.

6. Circulation :

- a) confirmation d'un règlement de circulation d'urgence temporaire d'une validité supérieure à 72 heures - 9, route d'Arlon à Mamer ;
- b) confirmation d'un règlement de circulation d'urgence temporaire d'une validité supérieure à 72 heures - Route d'Arlon à Capellen ;

- c) confirmation d'un règlement de circulation d'urgence temporaire d'une validité supérieure à 72 heures - Rue de la Libération à Mamer (Chantier Wëllebau) ;
 - d) confirmation d'un règlement de circulation d'urgence temporaire d'une validité supérieure à 72 heures - Rue de la Libération à Mamer (PAP Beim Karewee) ;
 - e) confirmation d'un règlement de circulation d'urgence temporaire d'une validité supérieure à 72 heures - 6, rue de la Libération à Mamer (Travaux de canalisation) ;
 - f) confirmation d'un règlement de circulation d'urgence temporaire d'une validité supérieure à 72 heures - Rue de l'Ecole et rue du Centre à Holzem ;
 - g) modification du règlement de circulation de la Commune de Mamer (Avenant n° 40).
7. Office Social Commun à Mamer : avis relatifs à deux décisions prises par le conseil d'administration de l'Office social commun à Mamer.
 8. Impact de la hausse des prix de l'énergie, mesures d'aide communales aux ménages et renforcement des efforts d'économies d'énergie dans le but de réduire le risque de problèmes d'approvisionnement en gaz en Europe au courant de l'hiver prochain.
 9. Equipe Pacte Nature : Fixation de la composition et nomination des membres.
 10. Informations, divers et questions émanant des conseillers communaux.
 11. Affaires de personnel (huis clos) : décision d'adjointer un fonctionnaire au secrétaire communal avec attribution du titre de secrétaire adjointe.

Da sowohl „déi Gréng“ als auch die DP Zusätze zur Tagesordnung gewünscht hatten (Impact der gestiegenen Energiepreise bzw. Frage nach den von der Gemeinde geplanten Energiesparmaßnahmen) schlägt Bürgermeister Gilles Roth (CSV) vor, diese Punkte gleichzeitig mit der vom Schöffenrat vorbereiteten Resolution zur Energieeinsparung zu behandeln. Diese wurde von den Mehrheitsparteien angenommen, so dass er hofft, auch die anderen Fraktionen mögen sich dieser Resolution anschließen.

Rätin Adèle Schaaf-Haas (déi Gréng) ist erstaunt, dass dieser Punkt nicht von vornherein auf der Tagesordnung stand, da die Verantwortung der Politiker sich nicht auf die Gemeinde beschränkt, sondern es gehe auch darum, die Einwohner zu sensibilisieren und zu beraten, um mitzuhelfen. Sie verweist auf ein Rundschreiben des Innenministeriums, in dem die Gemeinden aufgefordert werden, alle möglichen Energiesparmaßnahmen zu ergreifen und umzusetzen. Des Weiteren habe das Umweltministerium eine Strategie ausgearbeitet, welche der Gemeinde erläutert wurde. Sie verweist auf ein Schreiben der Umweltkommission die einen Reihe von Vorschlägen eingereicht

hat, und sie fordert eine diesbezügliche Stellungnahme des Schöffenrates und eine Sensibilisierung und Hilfestellung für die Vereine. Die Energiekrise habe eine starke Auswirkung auf die soziale und wirtschaftliche Entwicklung. Deshalb schlagen „déi Gréng“ vor, den Betroffenen so schnell wie möglich zu helfen und eine Informationsversammlung zu Energiesparmaßnahmen mit Experten organisiert wird, welche die Einwohner beraten, und ihre Fragen beantworten.

Rat Sven Bindels (DP) fragt nach, wie der Schöffenrat zu der nationaler Energiesparkampagne „Zesumme spueren, zesummen halen“ resp. zum Rundschreiben 4768 steht, wie er gedenkt, Bürger und Betriebe zum Energiesparen zu unterstützen bzw. zu beteiligen. Weiter fragt er nach entsprechenden Informationsversammlungen für die Jugendlichen entweder in der Schule oder im Jugendhaus. Auch verweist er auf das noch bestehende Potenzial, in der Gemeinde zusätzliche Solaranlagen zu installieren und fragt nach eventuellen Beihilfen seitens des Schöffenrates.

Bürgermeister Gilles Roth (CSV) weist darauf hin, dass der Schöffenrat sofort gehandelt hat, und stellt die Resolution vor hinsichtlich des Engagements der Gemeinde im Hinblick auf den Klimapakt und eine Beteiligung an der Erhöhung der Teuerungszulage.

So wird die Temperatur in den Gemeindegebäuden an den Wochentagen auf 20 Grad gesenkt und außerhalb der Geschäftszeiten, dort wo dies möglich ist, weiter herabgesetzt, was jedoch nicht in allen Gebäuden möglich ist.

Die Straßenbeleuchtung wird unter Berücksichtigung der Sicherheit auf ein Minimum herabgesetzt und ebenfalls unter Berücksichtigung der Sicherheit von 23 bis 5 Uhr ganz abgeschaltet.

Auch wird es in diesem Winter weder eine Eispiste noch eine Kunstschneepiste geben und die Weihnachtsbeleuchtung wird ab der Eröffnung des Weihnachtsmarktes bis 25. Dezember lediglich mit LED-Lampen und nicht den ganzen Tag über betrieben.

Zur Unterstützung der Einwohner werden nach dem gleichen Prinzip wie bei den Beihilfen zu Elektrofahrzeugen werden die vom Staat erteilten Beihilfen prozentual bis zu einem festgesetzten Maximalbereich von der Gemeinde ergänzt gegen Vorlage einer staatlichen Bescheinigung.

Auch sollen Sensibilisierungskampagnen und Informationsversammlungen mit Experten für das breite Publikum und die Vereine organisiert werden.

Rätin Adèle Schaaf-Haas (déi Gréng) begrüßt diese Entscheidung und schlägt vor, der Jugend als Alternative eventuell eine Rollerpiste zur Verfügung zu stellen sowie die Weihnachtsbeleuchtung nicht nur zeitlich, sondern auch geografisch einzuschränken während Rat Sven Bindels (DP) vorschlägt, im Interesse der Schichtarbeiter die Straßenbeleuchtung nicht ganz, sondern jeweils lediglich auf einer Straßenseite auszuschalten.

Bürgermeister Gilles Roth (CSV) geht auf die Suche nach Alternativen ein, die jedoch Geld kosten, da beispielsweise eine Rollerpiste nicht feucht werden darf, und somit überdacht werden muss. Man wolle jedoch keinesfalls das Sozialleben einschränken, weshalb der Weihnachtsmarkt weiter bestehen soll. Wichtig sei jedoch die Sensibilisierung der Vereine sowie die Begrenzung und Dauer der Beleuchtung. Dagegen sieht er es als ungerecht an, die Weihnachtsbeleuchtung lediglich im Zentrum anzubringen zum Nachteil anderer Ortsteile.

Schöffe Roger Negri (LSAP) hat sich gemeinsam mit dem technischen Gemeindedienst und dem Umweltberater mit dem Energieverbrauch der Gemeinde befasst, der sich auf jährlich 3 Mio. kWh beläuft, was in etwa dem Verbrauch von 1.000 Haushalten entspricht. Dabei ist das CIPA sowohl beim Strom mit 80.000 kWh als auch bei der Energie bei einem Gesamtverbrauch in der Gemeinde von 6,2 Mio. kWh mit 1,7 kWh der größte Verbraucher, wobei man hier nicht einsparen kann.

Die öffentliche Beleuchtung schlägt beim Strom jährlich mit 500.000 kWh zu Buche. Von den 1.800 kommunalen Straßenlaternen, davon 600 LED von denen 30 dimmbar sind. Auch muss die Straßenbeleuchtung gleichmäßig sein, wobei eine Abschaltung kein Problem darstellt, so dass es nicht möglich ist, jede zweite Laterne auszuschalten.

Es sei somit schwierig, das Sparpotenzial von 15% einzuhalten, doch könnte man für das kommende Jahr bei Umrüstung auf dimmbare Lampen 100.000 kWh zusätzlich einsparen.

Demgegenüber könnte man bei den Präsenzmeldern in den Gebäuden, die derzeit auf 15 Minuten eingestellt sind, diese Zeit auf eine Minute begrenzen, so dass man weitere 50.000 kWh einsparen könnte.

Auch verweist Schöffe Roger Negri (LSAP) auf die Fotovoltaikanlagen im „Kinneksbond“, die 300.000 kWh einbringen, die jedoch direkt ins Netz eingespeist werden.

Des Weiteren werden bei einer Temperaturabsenkung um zwei Grad rund 8% eingespart, eine größere Einsparung würde eine vollständige Abschaltung bringen, aber dann stellen sich Probleme mit dem Aufheizen auf 20 Grad, wenn die Räumlichkeiten wieder benutzt werden sollen.

Rat Jean Beissel (CSV) bestätigt dem Schöffenrat die Unterstützung seiner Partei zu dieser Resolution, wobei er besonders auf die Bedeutung des sozialen Zusammenlebens in der Gemeinde nach den Jahren der Pandemie hinweist, weshalb den Winteraktivitäten eine besondere Rolle zukommen. Wichtig sei auf die Beratung sowohl der Einwohner als auch der Unternehmen zur Energieeinsparung, weshalb sie diese Maßnahmen unterstützen.

Rat Roland Trausch (LSAP) unterstützt ebenfalls die vorgeschlagenen Maßnahmen, die der Schöffenrat keineswegs zu spät vorgebracht hat. Auch begrüßt er die Verringerung der Temperatur in den Gebäuden und dankt Schöffe Roger Negri für die Zahlen, die belegen, wo Sparpotenzial besteht,

insbesondere bei den Bewegungsmeldern. Das Abschalten der Straßenbeleuchtung zwischen 23 und 5 Uhr müsse man akzeptieren und auch die fehlende Eispiste sei zu verkraften, da sie im Sinne der Energieeinsparung nicht zu verantworten gewesen sei. Dagegen freut er sich, dass die Winter-Moments mit dem Chalet beibehalten werden, was nach zwei Jahren der Pandemie wichtig für das soziale Leben und die Vereine sei. Auch begrüßt er besonders die kommunalen Beihilfen zusätzlich zu den staatlichen Hilfen, da bei den explodierenden Preisen viele Menschen Probleme haben, um über die Runden zu kommen.

Nach dem Hinweis von Schöffe Roger Negri (LSAP), die Straßenbauverwaltung plane eventuell eine landesweite Abschaltung schlägt Bürgermeister Gilles Roth (CSV) vor, ab dem 1. Oktober wie geplant vorzugehen, wobei man sich dann später immer noch einer landesweiten Abschaltung anschließen könne.

Die Resolution des Schöffenrates wird einstimmig angenommen.

1. Urbanismus- und Raumplanung:

a) Annahme eines Gemeindereglements gemäß Artikel 27 des abgeänderten Gesetzes vom 21.09.2006 über Mietverträge zu Wohnzwecken und zur Änderung verschiedener Bestimmungen des Bürgerlichen Gesetzbuches;

Nachdem Rat Sven Bindels (DP) in der Sitzung vom vergangenen 10. Juni angesichts der angespannten Lage auf dem Wohnungsmarkt schriftlich die Frage aufgeworfen hatte, ob die Wohnungseigentümer auf dem Gebiet der Gemeinde Mamer verpflichtet sind, der Gemeindeverwaltung ihren nicht vermieteten Wohnraum zu melden, legt der Schöffenrat jetzt ein Gemeindereglement vor, laut dem die Eigentümer verpflichtet sind, auf einem ihnen zugestellten Formular binnen eines Monats die Gemeinde über die Fläche und Anzahl der nicht vermieteten Zimmer mitzuteilen. Bei Nichtbefolgung dieses am 1. Januar 2023 rechtskräftigen Reglements ist eine Strafe von 250 € vorgesehen.

Rätin Claudine Vervier-Wirth (déi Gréng) findet Höhe der Strafe zu niedrig, da jemand, der es sich leisten kann, eine Wohnung leer stehen zu lassen, sich auch 250 € nicht abschrecken lässt, weshalb sie eine Strafe von 2.500 € vorschlägt.

Bürgermeister Gilles Roth (CSV) gibt ihr im Prinzip Recht, doch das Gesetz lasse keine Strafe von mehr als 250 Euro zu.

Das Reglement wird einstimmig angenommen.

b) Einzel-Einrichtungsplan „Neues Wohnviertel“ – (PAP NQ) betreffend Grundstücke an der Route de Garnich in Holzem: neue Beschlussfassung betreffend eine vom Eigentümer zu fordernde Ausgleichsentschädigung für die weniger als ein Viertel der Gesamtfläche abgetretene Fläche (Artikel 34 des abgeänderten Gesetzes vom 19.07.2004);

Das Unternehmen „Thomas & Piron“ beabsichtigt an der Route de Garnich (CR 101) auf einem Grundstück von 11,8

Ar drei Einfamilienhäuser in Reihenhau-Bauweise zu errichten, wobei statt der vorgeschriebenen 25% lediglich 4,25% des Baugeländes an die Gemeinde abgetreten werden.

Gemeindearchitekt Patrick Wallers stellt das Vorhaben vor, wobei die geplanten Häuser jeweils ein Untergeschoss, ein Erdgeschoss, ein erstes Stockwerk sowie ein rückversetztes zweites Stockwerk bzw. einen Dachausbau beinhalten.

Für die 20,76% oder 2,45 Ar zu wenig abgetretenes Gelände ist eine Ausgleichszahlung von 35.000 € pro Ar oder resp. 85.750 € an die Gemeindekasse zu zahlen. Dieses Geld dient zur Einrichtung (Wege, Mobiliar, M-Box, öffentlicher Transport) der Parzelle 794/4417 in der Umgebung des PAP.

Hier habe die staatliche Kommission zusätzliche Informationen zu der vorgesehenen Ausgleichszahlung gefordert.

Rätin Adèle Schaaf-Haas (déi Gréng) bemängelt, keinen Kostenvoranschlag für dieses Vorhaben bzw. das anzuschaffende Material gesehen zu haben und wünscht, dass für kommende Vorhaben entsprechende Kostenvorschläge beigefügt werden.

Die Ausgleichszahlung wird einstimmig gutgeheißen.

c) Einzel-Einrichtungsplan „Neues Wohnviertel“ – (PAP NQ) betreffend Grundstücke im Zentrum von Capellen an der Arlonerstraße: neue Beschlussfassung betreffend eine vom Eigentümer zu fordernde Ausgleichentschädigung für die weniger als ein Viertel der Gesamtfläche abgetretene Fläche (Artikel 34 des abgeänderten Gesetzes vom 19.07.2004);

Dieses vom Studienbüro Papaya für das Bauunternehmen Imohit ausgearbeitete Vorhaben sieht die Schaffung von sieben Parzellen auf einer Grundfläche von 46,45 Ar vor, auf denen insgesamt 14 Wohnungen entstehen sollen, und zwar vier Einfamilienhäuser als Doppelhäuser sowie zwischen vier und zehn Wohnungen in zwei Mehrfamilienhäusern, während die siebte Parzelle den bestehenden Zufahrtsweg beinhaltet.

Das Projekt entspricht nicht den Vorgaben des aktuellen PAP, der noch zwei Parkplätze pro Wohneinheit in Mehrfamilienhäusern vorsieht, ist jedoch konform mit dem derzeit in Abänderung befindlichen neuen PAP.

Zur Anpassung an die umliegenden Gebäude sind hier Satteldächer vorgesehen und die Bautiefe ist auf 16 m begrenzt, während der Abstand zur Straße lediglich vier Meter beträgt, was eine Vergrößerung der rückwärtigen Gärten ermöglicht und die Fahrzeuge auf die seitlichen Freiflächen verlegt.

Da kein Gelände an die Gemeinde abgetreten wird, muss für die gesamten 25% oder 11,61 Ar eine Ausgleichszahlung von 35.000 € pro Ar oder 406.350 € insgesamt geleistet werden. Dieses Geld sollte dem Ausbau des neuen Freizeitparks in Capellen zugeführt werden, doch war die staatliche Kommission mit dieser Zuteilung nicht einverstanden, so dass man diese Mittel jetzt in die urbanistische Erneuerung des Bürgersteigs und des Fußgängerweges sowie des Verbindungsweges für

sanfte Mobilität zum Viertel „op Elwent“ mit Anbringung einer öffentlichen Beleuchtung und Ruhebänken.

Dies wird von den Ratsmitgliedern einstimmig angenommen.

d) Annahme eines Einzel-Einrichtungsplans „Neues Wohnviertel“ betreffend Grundstücke in Capellen auf 5, rue de la Montée, der vom Planungsbüro RM Architectes s.à r.l. vorgelegt wurde, sowie Entscheidung über eine vom Eigentümer zu fordernde Ausgleichentschädigung für die Fläche von weniger als einem Viertel der Gesamtfläche (Artikel 30 und 34 des abgeänderten Gesetzes vom 19/07/2004);

Hier ist der Umbau eines bestehenden Einfamilienhauses auf einer Grundfläche von 5,66 Ar geplant, von der nichts an die Gemeinde abgetreten wird.

Der neue Einrichtungsplan wird einstimmig angenommen und ebenfalls einstimmig verzichtet der Gemeinderat auf eine Ausgleichentschädigung, da es sich hier um den Umbau eines bestehenden Gebäudes handelt.

e) Entscheidung über die Ausübung des Vorkaufsrechts auf einer Parzelle am Ort genannt „Roudewee“ in Mamer, eingetragen im Kataster der Gemeinde Mamer, Sektion A von Mamer-Norden unter der Nr. 599/5057;

Es handelt sich hier um eine Parzelle von 0,44 Ar, eingetragen im Kataster der Gemeinde Mamer, Sektion A von Mamer-Norden unter der Nummer 599/5057, die zu einem Preis von 67.500 € veräußert wird.

Nach längerer Diskussion über eine eventuelle Verkehrsverbesserung im „Roudewee“ beschließt der Gemeinderat einstimmig sein Vorkaufsrecht zu nutzen, das öffentliche Eigentum zu vergrößern.

f) Stellungnahme zur Absicht des Kulturministeriums, das Gebäude auf 3, route de Dippach, eingetragen im Kataster der Gemeinde Mamer, Sektion B von Mamer-Süden unter der Nummer 220/7543 und im Besitz der A&R PROJECTS S.A. als nationales Kulturgut einzustufen.

Ein ehemaliger Bauernhof gegenüber der Einmündung der Rue de l'École und der Rue de la Gare in die Route de Dippach, mit einem Wohnhaus aus dem 19. Jahrhundert und Stallungen aus den 1950er Jahren, soll auf Vorschlag des Kulturministeriums als nationales Kulturgut eingestuft werden.

Das Wohngebäude ist bereits seitens der Gemeinde im PAG als geschützt eingetragen, wobei derzeit das Nebengebäude teilweise abgetragen wurde.

Die Ratsmitglieder sind einstimmig mit der Absicht des Kulturministeriums einverstanden.

2. Stellungnahme zum Forstwirtschaftsplan der Gemeindewälder von Mamer für das Haushaltsjahr 2023.

Der Forstwirtschaftsplan für die 396 Hektar Gemeindewälder sieht für das kommende Jahr Investitionen in einer Gesamthöhe von 264.980 € vor von denen rund 150.000 € für eine nachhaltige Bewirtschaftung und den Naturschutz sowie 107.000 € für Material und Personalkosten aufgewandt werden. Dem stehen Einnahmen in Höhe von 49.500 € gegenüber.

Förster Fabrice Reuland berichtet von einem zu einem Drittel geschädigten Wald, wobei sich die Lage im kommenden Jahr noch verschlimmern dürfte. Einzig die Eichenbestände stehen noch, aber auch hier macht sich der Wassermangel bemerkbar.

Für das kommende Jahr ist ein Einschlag von 530 m³ Holz vorgesehen, das jedoch von schlechter Qualität sei, praktisch kein Stammholz, sondern höchstens Industrieholz, wobei man nur 70% des Holzwertes erwarten könne.

Auch stelle sich die Frage nach der Nutzung der brachliegenden Waldfläche im „Bambësch“, wobei man Mischungen verschiedener Baumarten versucht und dabei hofft, dass die eine oder andere zum Erfolg führt.

Man versuche klimaresistente Arten anzupflanzen, doch auch diese müssten auf den ausgetrockneten Böden künstlich bewässert werden.

Auch beim Waldfriedhof blieben nur wenige Bäume erhalten. Bei der Anpflanzung mit Ahorn müsse man bedenken, dass diese Bäume nach 30 Jahren erst 15 m hoch werden, und somit nicht das Bild unserer heutigen Wälder ergeben.

Dem gegenüber stehen hohe Investitionen wegen gleichbleibender Kosten und Neuanpflanzungen, die jedoch notwendig sind, um dem Boden seine Feuchtigkeit zu erhalten.

Rat Roland Trausch (LSAP) dankt dem Förster für seine Präsentation und begrüßt es, dass jetzt auf resistenterere Arten zurückgegriffen wird, um in Jahrzehnten wieder eine bessere Waldqualität zu erreichen, auch wenn hierzu die Pflanzungen bewässert werden müssen.

Auch bedauert er, dass die Forstmannschaft noch immer personell unterbesetzt ist.

Rat Sven Bindels (DP) dankt für die Vorstellung dieser dramatischen Situation, erkundigt sich nach der Situation beim Brennholz sowie dem im Wald zurückgelassenen Totholz.

Hier informiert der Förster, dass Brennholz entlang der Wege geschlagen werde, allerdings nur noch für die nächsten zwei bis drei Jahre, wobei in Mamer ein sozialer Preis gefordert werde, der zum Teil viermal unter dem Marktpreis liege.

Betreffend das Totholz wolle man so viel wie möglich liegenlassen, da sich darunter Wasser sammelt und junge Pflanzen hier anwachsen, wobei gesetzlich sowieso alles unter achte Zentimeter Durchmesser liegenbleiben muss.

Während Rätin Claudine Vervier-Wirth (déi Gréng) die Investition in nachhaltige neue Baumarten begrüßt erkundigt sich Rat

Jean Beissel (CSV) nach den Zukunftsaussichten der aktuellen Wälder.

Der Forstplan wird einstimmig angenommen.

3. Projekt und Kostenvoranschlag: 4/410/221313/99001 – Außerordentliche Arbeiten zur Instandsetzung von Feldwegen für das Jahr 2022.

Schöffe Roger Negri (LSAP) stellt die geplanten Arbeiten an den Feldwegen vor. Während der Haushaltsplan für 2022 250.000 € für außerordentliche Instandsetzungsarbeiten an den Feldwegen vorsieht, schlägt die ASTA (Administration des Services Techniques de l'Agriculture) nach mehreren Unterredungen mit den zuständigen Stellen, folgende außerordentliche Instandsetzungsarbeiten an Feldwegen zu einem Gesamtkostenvoranschlag von 323.250 € vor: Verlegen einer Doppelspur von 95 cm breiten Platten im „Stompwee“ in Mamer auf einer Länge von 150 m, Anbringen eines Straßenbelages am „Horigrill“ in Holzem auf einer Länge von 700 m sowie Instandsetzung am „Lotzert“ (300 m), „Espenheck“ (400 m), „Op der Hueschtert“ (500 m), „op der Matt“ (50 m) in Holzem und in der „Rue des Champs“ (300 m) in Mamer.

Die Projekte und Kostenvoranschläge werden einstimmig angenommen.

4. Genehmigung:

a) des neuen Vertrags über die Verwendung des PEFC-Logos (Programme for the Endorsement of Forest Certification Schemes);

Schöffe Roger Negri (LSAP) stellt das Zertifizierungs-Logo für die Gemeindewälder vor. Mit einem Vertrag zwischen der Vereinigung ohne Gewinnzweck PEFC Luxembourg und der Gemeinde Mamer, betreffend die kostenlose Nutzung dieses internationalen Markenzeichens PEFC zur Zertifizierung einer nachhaltigen Bewirtschaftung der Gemeindewälder, werden die Bedingungen zur Nutzung dieses Logos festgelegt.

Dieser Vertrag wird einstimmig gebilligt.

b) der Charta des Klimapakts;

Schöffe Roger Negri (LSAP) stellt die Charta des Klimapakts vor, in welcher der Schöffenrat ein „Leitbild“ für die Umwelt und Natur in der Gemeinde Mamer aufzeichnet. Da die Charta den Ratsmitglieder vorliegt, verzichtet er auf den Vortrag der Charta.

Die Gemeinde Mamer ist seit 1994 Mitglied des Klimabündnisses, nimmt seit 2013 m KlimaPakt 1.0 teil, hat 2020 die Umweltplattform „Klimaforum“ gegründet und hat 2021 sowohl den NaturPakt 1.0 als auch den KlimaPakt 2.0 unterzeichnet.

Das „Leitbild“ dient dem Schöffen- und Gemeinderat sowie der Gemeindeverwaltung als Richtschnur, doch ist es auch notwendig, die Einwohner einzubeziehen, um das 12-Punkte-Programm zu verwirklichen, das bis spätestens 2030 erreicht werden soll, was im Detail erläutert wird.

Rätin Adèle Schaaf-Haas (déi Gréng) begrüßt die dem Gemeinderat zur Abstimmung vorgelegte Charta zu der „déi Gréng“ Mamer eine Reihe Vorschläge vorgebracht haben, die größtenteils übernommen wurden. Trotzdem weist sie auf eine Reihe von Zielen hin, wie Steigerung der Energie-Effizienz, die Bereitstellung von Gemeinde-Dächern für Energie-Kooperativen, auch müssten Landwirte und Unternehmen hier die Möglichkeit einer technischen und administrativen Hilfe erhalten. Auch diese Flächen müssen genutzt werden können und sie fragt, wann der Schöffenrat hierzu Stellung bezieht.

Betreffend die 25% erneuerbare Energie bedauern „déi Gréng“ Mamer, dass die Windenergie noch immer stiefmütterlich behandelt wird. Sie geht auf die diesbezügliche Machbarkeitsstudie ein und fragt sich, wie lange hier noch untersucht werden soll, weil dies in der aktuellen Energiekrise unverantwortlich sei da Anlagen wie diejenigen in Garnich Energie für 5.500 Menschen liefern können. Sie verweist auf eine versprochene Informationsversammlung mit SOLER und hofft, dass dieses Projekt so schnell wie möglich verwirklicht werden kann.

Des Weiteren ist sie der Meinung, dass die vorgeschlagenen Maßnahmen nur wirksam sind, wenn man auch die Betriebe und Schulkinder hier mit einbezieht.

Schöffe Roger Negri (LSAP) verweist darauf, dass er nicht im Detail auf das Leitbild eingehen wollte, wobei es jetzt so dargestellt werde, als habe der Schöffenrat nichts unternommen, obwohl dies alles in der Charta enthalten ist.

Bürgermeister Gilles Roth (CSV) geht auf die beiden Punkte Windenergie und Kooperativen von Fotovoltaikanlagen ein und bemängelt, dass sich bei den Kooperativen Privatpersonen durch Bereitstellung von Gemeindegut bereichern können, weshalb er der Meinung ist, in diesem Fall solle die Allgemeinheit der Gemeinde auch der Nutznießer sein, und nicht eine Kooperative.

Zur Windenergie verweist er auf die rechtliche Situation sowie auf den Vorschlag der Gemeinde, eine solche Anlage „op der Matt“ am Ortsende von Holzem in Richtung Dippach einzurichten, wo es an SOLER ist, eine Entscheidung beim Umweltministerium herbeizuführen.

Rätin Adèle Schaaf-Haas (déi Gréng) weist darauf hin, dass die Anlagen von Kooperativen nach 15 Jahren in den Besitz der Gemeinden übergehen. Auch wünscht sie eine Zusammenkunft mit SOLER-Verantwortlichen, damit die Ratsmitglieder zum letzten Stand und über die gültige Gesetzgebung informiert werden.

Bürgermeister Gilles Roth (CSV) verspricht in diesem Sinne bei SOLER vorzusprechen.

Die Charta wird mit den Stimmen aller Ratsmitglieder angenommen.

c) des Vertrags über die Bereitstellung von Räumlichkeiten für den Betrieb des Großherzoglichen Polizeimuseums;

In einem Vertrag zwischen der Gemeinde Mamer und der Großherzoglichen Polizei stellt die Gemeinde der Polizei

ab dem 1. September 2022 für die Dauer von fünf Jahren einen Teil des Untergeschosses (etwa 200 m²) sowie einen Teil des Dachgeschosses des Kulturzentrums in Capellen zur Lagerung des Materials des Polizeimuseums kostenlos zur Verfügung.

Der Vertrag, der stillschweigend verlängert werden kann, regelt die Nutzungsbedingungen der Räumlichkeiten.

Sollte die Gemeinde dieses Gebäude anderweitig benötigen, so Bürgermeister Gilles Roth (CSV), so wird sie dem Museum andere Räumlichkeiten zur Verfügung stellen.

Dieser Vertrag wird einstimmig angenommen.

d) des Zusatzes Nr. 1 zum Vertrag über die Bereitstellung, die Installation, die Wartung und den Betrieb eines Fahrrad-Selbstbedienungssystems.

Mit einem Zusatzvertrag erhöht die Gemeinde Mamer die Anzahl der Vel'OH-Stationen auf dem Gebiet der Gemeinde Mamer von bislang sechs auf insgesamt 14 Standorte mit jeweils 20 Andockstationen und jeweils zehn Elektro-Fahrrädern pro Standort.

Schöffe Roger Negri (LSAP) geht auf die acht zusätzliche Stationen ein in „Frounerbond“, Bahnhof Mamer, Mamer Lyzeum, Place Kiem in Capellen, Bahnhof Capellen, Freizeitzentrum Capellen, Festsaal in Holzem, Europaschule Bartringen resp. am Eingang zur neuen Fahrradpiste Mamer-Holzem. Obwohl die beiden letzten Standorte noch nicht definitiv sind, werden die acht Stationen angesichts der langen Lieferzeiten vorbestellt. Die Kosten belaufen sich auf 55.000 € sowie auf 10.000 € Unterhalt pro Jahr.

Auf die Frage von Rätin Claudine Vervier-Wirth (déi Gréng) betreffend die Auslastung hält Schöffe Roger Negri (LSAP) fest, dass zeitweise bis zu 800 Fahrräder vermietet werden, wobei er, ebenso wie Rat Roland Trausch (LSAP) auf den zunehmenden Vandalismus eingeht, während Rat Tom Kerschenmeyer (CSV) den Ausbau des Fahrradnetzes lobt, da dies ein Mittel sei, sich mit sanfter Mobilität innerhalb der Gemeinde zu bewegen. Auch richtet er einen Appell an die Nutzer, eine Bewertung des Materials abzugeben.

Dieses Vorhaben wird mit den Stimmen aller Räte genehmigt.

e) eines Mietvertrags betreffend die Parzellen, eingetragen im Kataster der Gemeinde Mamer, Sektion B von Mamer Süden unter den Nummern 1231/1348 am Ort genannt „Bei Klengliller“, 1192/3959 am Ort genannt „Unter Elterstein“ und 1001/3393 am Ort genannt „Bei Scheiftgewies“.

Mit den Stimmen aller Ratsmitglieder werden die Mietverträge betreffend die oben genannten Grundstücke gutgeheißen, die laut Schöffe Roger Negri im Interesse der geplanten Radwegen angemietet werden.

5. Gemeindefinanzen:

a) 1/320/261300/99001 – Veräußerung des Gebäudes

des Feuerwehr- und Rettungsgebäudes in Mamer – Zusatzkredit;

Entsprechend einem Schreiben des CGDIS (Corps Grand-Ducal d'Incendie et de Secours) betreffend die Übernahme des Einsatzzentrums Mamer zu einem Preis von 4.753.705,12 € bei einem Besitzwechsel im Jahre 2022 wird ein Zusatzkredit von 4.755.000 € unter dem Artikel 1/320/261300/99001 als Einnahme im Gemeindehaushalt eingetragen.

Dies findet die Zustimmung aller Ratsmitglieder.

b) Genehmigung der Tabelle der Haushaltsänderungen für das Haushaltsjahr 2022;

Die Tabelle mit den Änderungen im Gemeindehaushalt bis zum 8. September 2022 listet Mehreinnahmen bzw. geringere Ausgaben von 789.247,56 € auf, denen Mehrausgaben bzw. Mindereinnahmen von 563.550 € gegenüberstehen.

Diese Tabelle wird einstimmig gutgeheißen.

c) Genehmigung einer Teilentlastung für die Erhebung von Gemeindetaxen.

Infolge eines Wasserrohrbruchs gingen 41.000 m³ Wasser verloren, was für den Eigentümer eine Rechnung von ursprünglich 221.000 € nach sich zog. Da das Wasser im Untergrund versickerte, und nicht durch den Kanal abfloss, einigte man sich auf einen Preis von 156.000 €, was den Einkaufskosten lediglich für das Wasser entspricht.

Die Genehmigung zu dieser Teilentlastung erfolgt einstimmig.

Rätin Claudine Vervier-Wirth (déi Gréng) erkundigt sich nach einem möglichen Alarmsystem, wenn solch hohe Verbräuche anfallen.

6. Verkehrsordnung:

- a) **Bestätigung einer dringlichen befristeten Verkehrsregelung mit einer Gültigkeit von mehr als 72 Stunden – 9, Route d'Arlon in Mamer;**
- b) **Bestätigung einer dringlichen befristeten Verkehrsregelung mit einer Gültigkeit von mehr als 72 Stunden – Route d'Arlon in Capellen;**
- c) **Bestätigung einer dringlichen befristeten Verkehrsregelung mit einer Gültigkeit von mehr als 72 Stunden – Rue de la Libération in Mamer (Chantier Wëllebau);**
- d) **Bestätigung einer dringlichen befristeten Verkehrsregelung mit einer Gültigkeit von mehr als 72 Stunden – Rue de la Libération in Mamer (PAP Beim Karewee);**
- e) **Bestätigung einer dringlichen befristeten Verkehrsregelung mit einer Gültigkeit von mehr als 72 Stunden – 6, rue de la Libération in Mamer (Kanalarbeiten);**
- f) **Bestätigung einer dringlichen befristeten Verkehrsregelung mit einer Gültigkeit von mehr als 72 Stunden – Rue de l'École und Rue du Centre in Holzem;**

g) Änderung der Verkehrsordnung der Gemeinde Mamer (Änderung Nr. 40).

Schöffe Roger Negri (LSAP) informiert die Ratsmitglieder über verschiedene dringliche befristete Verkehrsregelungen, sowie über eine definitive Änderung der Verkehrsordnung in Mamer, die anschließend einstimmig angenommen werden.

Wegen Anschlussarbeiten an einem Gebäude auf 9, Arlonerstraße in Mamer wird der Verkehr hier wechselseitig durch intelligente Ampeln geregelt und ein Stationierungsverbot vor dem Haus Nr. 34 eingerichtet.

Zur Verlegung einer neuen Wasserleitung in der Arlonerstraße in Capellen wird ab dem 5. September und voraussichtlich für die Dauer von sieben Monaten eine Wanderbaustelle mit einer Länge von 150 m eingerichtet, bei welcher der Verkehr durch intelligente Ampeln geregelt wird und der Bürgersteig auf der ungeraden Seite der Baustelle für Fußgänger gesperrt wird.

Ab dem 29. Juli und für voraussichtlich 500 Tage wird die Rue de la Libération bei der Baustelle des „Wëllebau“ in beide Richtungen über die verengte Fahrbahn geführt, wobei die Vorfahrt durch Verkehrsschilder geregelt wird.

Wegen Kanalarbeiten am PAP „Beim Karewee“ wird die Rue de la Libération auf dem Teilstück zwischen den Häusern Nummer 33 und 37 vom 19. September bis 14. Oktober in beiden Fahrtrichtungen gesperrt und das Stationieren hier untersagt.

Vom 19. bis 23. September ist die Rue de la Libération vor dem Haus Nr. 6 wegen Anschlussarbeiten für jeglichen Verkehr gesperrt und das Stationieren beidseitig der Baustelle verboten.

Wegen der Instandsetzungsarbeiten an der Place de la Résistance in Holzem wird die Rue de l'École auf dem Abschnitt vor der Kirche sowie die Rue du Centre vom 29. August bis zur Fertigstellung der Arbeiten in acht Wochen für den Verkehr gesperrt.

Die kommunale Verkehrsordnung wird in dem Sinne abgeändert, dass ein Parkplatz für Personen mit eingeschränkter Mobilität beim Haus Nummer 18 an der Rue du Marché auf dem Parking „Schungeschten“ in Mamer eingerichtet wird. Weitere Parkplätze für Personen mit eingeschränkter Mobilität werden in der Rue du Marché bei CIPA vor dem Haupteingang des CIPA sowie links vom CIPA beim Eingang in den Park Brill sowie sieben solcher Stellplätze auf dem neuen CIPA-Parking eingerichtet.

7. Gemeinsames Sozialamt Mamer: Stellungnahme zu zwei Beschlüssen des Verwaltungsrats des gemeinsamen Sozialamtes von Mamer.

Mit zwei Beschlüssen des Gemeinsamen Sozialamtes Mamer, betreffend Personalangelegenheiten und die Zusammensetzung des Verwaltungsrates sind die Ratsmitglieder einstimmig einverstanden.

8. Auswirkung der Erhöhung der Energiepreise, kommunale Hilfsmaßnahmen für die Haushalte und Intensivierung der Anstrengungen zur Energieeinsparung mit dem Ziel, das Risiko von Versorgungspässen beim Gas in Europa im Laufe des kommenden Winters zu verringern.

Dieser Punkt wurde als Teil des ersten Punktes der Tagesordnung behandelt.

9. Naturpakt-Team: Festlegung der Zusammensetzung und Ernennung der Mitglieder.

Nach geheimer Abstimmung setzt sich das Naturpakt-Team wie folgt zusammen: Roger Negri, Präsident, Naturpaktsschöffe und Vertreter der LSAP-Fraktion; Ed Buchette, Gemeinderat, Vertreter der Energie- und Umweltkommission und Vertreter der CSV-Fraktion; Claudine Vervier, Gemeinderat, Vertreterin der „déi Gréng“-Fraktion; Sven Bindels, Gemeinderat, Vertreter der DP-Fraktion; Lisi Freymann, Vertreterin der Energie- und Umweltkommission; Patrick Konz, Vertreter der Feldwege- und Forstwirtschaftskommission; Fabrice Reuland, Vorsteher der Natur und Forstwirtschaft; Eric Rathle, Berater des interkommunalen Syndikats SICONA; Myriam Zeimes, Beraterin des interkommunalen Syndikats SICONA; Laurent Majerus, Sekretär und Vertreter des kommunalen Umwelt-, Energie- und Mobilitätsdienstes.

Diese wurden einstimmig gutgeheißen.

Rätin Adèle Schaaf-Haas (déi Gréng) erkundigt sich nach der Besetzung der noch offenen Posten, worauf der Schöffenrat Arthur Schaack, Benoit Vermeersch, Manou Maas, Alessandra Simonelli, Jakob Smole, Raoul Mettenhoven vorschlug, zu denen auf Anregung von Rat Sven Bindels (DP) noch Claudine Friederici hinzukommt.

Diese sieben Kandidaten werden einstimmig angenommen.

10. Beratende Gemeindekommissionen

Beiden beratenden Kommissionen wird Christiane Hoffmann in der Familienkommission und in der Chancengleichheitskommission ersetzt durch Lynn Kremer.

11. Informationen, Sonstiges und Fragen von Gemeinderäten.

Schöffe Roger Negri (LSAP) informiert die Ratsmitglieder darüber, dass im Oktober bei der Buslinie 821 in Holzern eine Zählung zur Feststellung der Busbenutzer erfolgt.

Rat Sven Bindels (DP) erkundigt sich nach der Anzahl der Einschreibungen bei „sms2citizen“ sowie nach der Art der gelieferten Informationen.

Schöffe Luc Feller (CSV) kennt die aktuellen Zahlen nicht und die Bürger können mitteilen, zu welchen Themen sie informiert werden wollen. Deshalb wird er nachfragen wie viele Bürger

teilnehmen und zu welchen Themen sie informiert werden. Im Prinzip sei dieser Dienst dazu gedacht, rasch Informationen an die Bürger weiterzugeben, wenn beispielsweise ein Bus ausfällt oder ähnliches. Jedenfalls will er auf die Frage zurückkommen.

Rätin Michèle Bernard (déi Gréng) kommt auf den von der Gemeinde im „Bambësch“ geplanten Fitness-Parcours zurück, der von der Umweltverwaltung mit schwer nachzuvollziehenden Argumenten verworfen wurde, und gegen deren Beschluss die Gemeinde einen Rekurs-Antrag gestellt hat und welches die Folgen davon waren.

Bürgermeister Gilles Roth (CSV) bestätigt die informelle Beschwerde, auf die noch keine Antwort eingegangen ist, so dass man in vierzehn Tagen hier noch einmal nachfragen werde. Rätin Claudine Verviers-Wirth (déi Gréng) informiert sich betreffend des Schwimmbad-Baus und angesichts der aktuellen Energiekrise über die Schaffung einer Arbeitsgruppe, um zu untersuchen, ob man nicht zum Heizen auf Geothermie statt auf Gas setzen kann.

Schöffe Roger Negri (LSAP) weist darauf hin, dass man untersucht habe, eventuell auf Pellets zurückzugreifen und bezweifelt, ob Geothermie zum Heizen ausreicht. Allerdings will er auch diese Möglichkeit untersuchen lassen.

Rätin Adèle Schaaf-Haas (Déi Gréng) erinnert den Bürgermeister an sein Versprechen betreffend eine transparente Haushaltspolitik, insbesondere zur Offenlegung der Situation bei den großen kommunalen Projekten was den zeitlichen Ablauf bzw. entstehende Mehrkosten anbelangt. Jedenfalls sollte man vor den Haushaltsdebatten hierüber informiert sein.

Bürgermeister Gilles Roth (CSV) will dieses Versprechen noch vor dem 15. November einlösen, eventuell mit einer Besichtigung der Baustellen in der Gemeinde am 12. November.

Rätin Claudine Vervier-Wirth (déi Gréng) will Aufschluss über eine geplante Einstellung, die nicht stattgefunden hat, und will wissen, ob dieser Posten weiterhin in der gleichen Qualität besetzt werden soll.

Bürgermeister Gilles Roth (CSV) geht im Detail auf die Umstände dieser Nicht-Einstellung ein und teilt mit, dass dieser Posten neu ausgeschrieben wird mit dem Hinweis an die betreffende Verwaltung, dass dies auf Wunsch des Gemeinderates erfolgt.

12. Personalangelegenheiten (unter Ausschluss der Öffentlichkeit): Entscheidung, dem Gemeindesekretär einen Beamten mit dem Titel eines stellvertretenden Sekretärs beizuordnen.

In einer nicht-öffentlichen Sitzung befasst sich der Gemeinderat mit der Entscheidung, dem Gemeindesekretär einen Beamten mit dem Titel eines stellvertretenden Sekretärs beizuordnen.

Conseil communal du 19 septembre 2022

Étant donné que « déi Gréng » et la DP ont demandé des ajouts à l'ordre du jour (impact de l'augmentation des prix de l'énergie et question sur les mesures d'économie d'énergie prévues par la commune), le bourgmestre Gilles Roth (CSV) propose de traiter ces points en même temps que la résolution sur les économies d'énergie préparée par le Collège échevinal. Celle-ci ayant été adoptée par les partis majoritaires, il espère donc que les autres groupes se joindront également à cette résolution.

La conseillère Adèle Schaaf-Haas (déi Gréng) s'étonne que ce point n'ait pas été à l'ordre du jour dès le départ, car la responsabilité des politiciens ne se limite pas à la commune. Il s'agit également de sensibiliser et de conseiller les habitants pour qu'ils participent. Elle fait référence à une circulaire du ministère de l'Intérieur, dans laquelle les communes sont invitées à prendre et à mettre en œuvre toutes les mesures d'économie d'énergie possibles. En outre, le ministère de l'Environnement a élaboré une stratégie qui a été expliquée à la commune. Elle fait référence à une lettre de la Commission de l'environnement qui a présenté un certain nombre de propositions et demande une déclaration du Collège échevinal à cet égard ainsi qu'une sensibilisation et une assistance aux associations. La crise énergétique a eu un fort impact sur le développement social et économique. Par conséquent, « déi Gréng » proposent d'aider les personnes touchées dès que possible et la tenue d'une réunion d'information sur les mesures d'économie d'énergie organisée avec des experts qui puissent conseiller les habitants et répondre à leurs questions.

Le conseiller Sven Bindels (DP) demande comment le Collège échevinal se positionne sur la campagne nationale d'économie d'énergie « Zesumme spueren, zesummen halen » ou sur la circulaire 4768, et comment il entend soutenir ou impliquer les citoyens et les entreprises dans les économies d'énergie. Il demande également des réunions d'information appropriées pour les jeunes, que ce soit à l'école ou à la Maison des Jeunes. Il souligne également le potentiel encore existant d'installation de systèmes solaires supplémentaires dans la commune et demande d'éventuelles subventions au Collège échevinal.

Le bourgmestre Gilles Roth (CSV) souligne que le Collège échevinal a agi immédiatement et présente la résolution concernant l'engagement de la commune en faveur du pacte climatique et sa participation à l'augmentation de l'allocation de vie chère.

Par exemple, la température dans les bâtiments municipaux est abaissée à 20 degrés en semaine et abaissée davantage en dehors des heures d'ouverture lorsque cela est possible, mais ce n'est pas possible dans tous les bâtiments.

L'éclairage public est réduit au minimum, en tenant compte de la sécurité, et complètement éteint de 23 h à 5 h.

De plus, il n'y aura ni patinoire ni piste de neige artificielle cet hiver et les illuminations de Noël fonctionneront seulement à partir de l'ouverture du marché de Noël jusqu'au 25 décembre et uniquement avec des lampes LED. Il ne fonctionnera pas toute la journée.

Afin de soutenir les citoyens, selon le même principe que dans le cas des aides aux véhicules électriques, l'aide accordée par l'État est complétée par la commune par un certain pourcentage jusqu'à une limite maximale fixe sur présentation d'un certificat de l'État.

Des campagnes de sensibilisation et des réunions d'information avec des experts pour le grand public et les associations seront également organisées.

La conseillère Adèle Schaaf-Haas (déi Gréng) se félicite de cette décision et propose qu'une piste pour patins à roulettes soit mise à la disposition des jeunes comme alternative et que l'éclairage de Noël soit limité non seulement dans le temps mais aussi géographiquement. Le conseiller Sven Bindels (DP) propose que, dans l'intérêt des travailleurs en poste, l'éclairage public ne soit pas complètement éteint, mais seulement d'un côté de la rue.

Le bourgmestre Gilles Roth (CSV) est en train de chercher des alternatives, mais elles coûtent de l'argent, car, par exemple, une piste de patins à roulettes ne doit pas devenir humide et doit donc être couverte. Cependant, on ne veut pas restreindre la vie sociale, c'est pourquoi le marché de Noël doit continuer à exister. Cependant, il est important de sensibiliser les associations et de limiter la durée de l'éclairage. D'autre part, il considère qu'il est injuste d'installer les lumières de Noël uniquement au centre au détriment d'autres quartiers.

L'échevin Roger Negri (LSAP), en collaboration avec le service technique communal et le consultant en environnement, s'est occupé de la consommation d'énergie de la commune, qui

s'élève à 3 millions de kWh par an, ce qui équivaut à peu près à la consommation de 1.000 ménages. Le CIPA est le plus grand consommateur à la fois en termes d'électricité avec 80.000 kWh et en termes d'énergie avec 1,7 kWh pour une consommation totale dans la commune de 6,2 millions de kWh, bien qu'il ne soit pas possible d'économiser de l'argent dans ce bâtiment.

L'éclairage public représente 500.000 kWh d'électricité par an, tandis que la patinoire a consommé l'année dernière 63.000 kWh. Sur les 1.800 lampadaires communaux, dont 600 sont des LED, dont 30 sont dimmables. En outre, l'éclairage public doit être uniforme, ce qui n'est pas de problème lors de la coupure, mais il n'est donc pas possible d'éteindre une lanterne sur deux.

Il est donc difficile d'atteindre le potentiel d'économie de 15 %, mais 100.000 kWh supplémentaires pourraient être économisés pour l'année à venir en installant des lampes dimmables.

D'autre part, pour les détecteurs de présence dans les bâtiments, qui sont actuellement réglés sur 15 minutes, ce temps pourrait être limité à une minute, de sorte que 50.000 kWh supplémentaires pourraient être économisés.

L'échevin Roger Negri (LSAP) fait également référence aux systèmes photovoltaïques du « Kinneksbond » qui fournissent 300.000 kWh, mais qui sont alimentés directement dans le réseau.

En outre, une réduction de température de deux degrés permet d'économiser environ 8 %, un arrêt complet entraînerait une économie plus importante, mais des problèmes pour chauffer jusqu'à 20 degrés surviennent quand les locaux doivent être réutilisés.

Le conseiller Jean Beissel (CSV) confirme au Collège échevinal le soutien de son parti à cette résolution, soulignant notamment l'importance de la coexistence sociale dans la commune après les années de pandémie. C'est pourquoi les activités hivernales ont un rôle particulier à jouer. Il est également important de conseiller les résidents et les entreprises sur les économies d'énergie. C'est la raison pour laquelle son parti soutient ces mesures.

Le conseiller Roland Trausch (LSAP) soutient également les mesures proposées, que le Collège échevinal n'a pas présentées trop tard. Il se félicite également de la réduction de la température dans les bâtiments et remercie l'échevin Roger Negri pour les chiffres qui montrent où il existe un potentiel d'économies, en particulier dans le cas des détecteurs de mouvement. L'arrêt de l'éclairage public entre 23 h et 5 h du matin devrait être accepté et l'absence de patinoire de glace devait également être acceptable, car elle n'était plus justifiable au moment de faire des économies d'énergie. D'autre part, il est heureux que les moments d'hiver avec le chalet soient maintenus, ce qui est important pour la vie sociale et les associations après deux ans de pandémie. Il accueille également particulièrement favorablement les subventions

communales en plus des aides d'État, car de nombreux citoyens ont du mal à joindre les deux bouts face à la flambée des prix.

Après une indication de l'échevin Roger Negri (LSAP) que l'administration des routes prévoyait une extinction automatique des lampadaires à l'échelle nationale, le bourgmestre Gilles Roth (CSV) propose de procéder comme prévu à partir du 1^{er} octobre, puisqu'on pourrait toujours se rallier à une interruption nationale plus tard.

La résolution du Collège échevinal est adoptée à l'unanimité.

1. Urbanisme et aménagement du territoire :

a) adoption d'un règlement communal en exécution de l'article 27 de la loi modifiée du 21/09/2006 sur le bail à usage d'habitation et modifiant certaines dispositions du Code civil ;

Après que le conseiller Sven Bindels (DP) ait soulevé par écrit la question de savoir si les propriétaires d'appartements sur le territoire de la commune de Mamer sont tenus de signaler leur logement non loué à l'administration communale lors de la réunion du 10 juin dernier et compte tenu de la situation tendue sur le marché du logement, le Collège échevinal présente maintenant un règlement municipal selon lequel les propriétaires sont tenus d'informer la commune endéans un mois sur un formulaire qui leur est envoyé, de la superficie et du nombre de chambres non louées. En cas de non-respect de ce règlement, qui devient juridiquement contraignant le 1^{er} janvier 2023, une pénalité de 250 € est prévue.

La conseillère Claudine Vervier-Wirth (déi Gréng) estime que le montant de la pénalité est trop faible, car quelqu'un qui peut se permettre de laisser un appartement vide n'est pas découragé par une amende de 250 €, c'est pourquoi elle propose une amende de 2.500 €.

Le bourgmestre Gilles Roth (CSV) est d'accord avec elle sur le principe, mais la loi ne permet pas une pénalité supérieure à 250 euros.

Le règlement est adopté à l'unanimité.

b) projet d'aménagement particulier « nouveau quartier - PAP NQ » concernant des fonds sis à Holzem au lieu-dit « route de Garnich » : prise d'une nouvelle décision quant à une indemnité compensatoire à exiger du propriétaire pour la surface inférieure au quart de la surface totale (article 34 de la loi modifiée du 19/07/2004) ;

La société « Thomas & Piron » a l'intention de construire trois maisons unifamiliales mitoyennes sur la route de Garnich (CR 101) sur un terrain de 11,8 ares. Au lieu des 25 % prescrits, seulement 4,25 % du terrain seront attribués à la commune.

L'architecte communal Patrick Wallers présente le projet selon lequel les maisons prévues comprennent chacune un sous-sol, un rez-de-chaussée, un premier étage et un deuxième étage encastré ou une extension possible de toit.

Pour les 20,76 % ou 2,45 ares de terrain non cédés, une indemnité de 35.000 € par are ou 85.750 € sont à verser au trésor communal. Cet argent sert à l'aménagement (chemins, mobilier urbain, M-Box, transports en commun) de la parcelle 794/4417 à proximité du PAP.

La Commission d'État a cependant demandé des informations supplémentaires concernant le paiement prévu de cette indemnisation.

La conseillère Adèle Schaaf-Haas (déi Gréng) critique le fait de ne pas avoir vu d'estimation des coûts de ce projet ou du matériel à acheter et souhaite que les estimations de coûts correspondantes pour les projets futurs soient jointes.

Le paiement de l'indemnité est approuvé à l'unanimité.

c) projet d'aménagement particulier « nouveau quartier – PAP NQ » concernant des fonds sis à Capellen au lieu-dit « Centre, route d'Arlon » : prise d'une nouvelle décision quant à une indemnité compensatoire à exiger du propriétaire pour la surface inférieure au quart de la surface totale (article 34 de la loi modifiée du 19/07/2004) ;

Ce projet, développé par le Bureau d'étude « Papaya » pour l'entreprise de construction Imohit, prévoit la création de sept parcelles sur une superficie de 46,45 ares, sur lesquelles un total de 14 habitations doit être construit, à savoir quatre maisons unifamiliales en tant que maisons jumelées et entre quatre et dix appartements dans deux immeubles d'appartements, tandis que la septième parcelle contient la route d'accès existante.

Le projet ne répond pas aux exigences du PAP actuel, qui prévoit toujours deux places de stationnement par unité résidentielle dans les immeubles d'habitation, mais est conforme au nouveau PAP qui est en cours de modification.

Pour s'adapter aux bâtiments environnants, des toits à deux pentes sont prévus et la profondeur de construction est limitée à 16 m, tandis que la distance à la route n'est que de quatre mètres, ce qui permet un agrandissement des jardins arrière et déplace les véhicules vers les espaces ouverts latéraux.

Étant donné qu'aucun terrain n'est attribué à la commune, un paiement compensatoire de 35.000 € par are ou 406.350 € au total doit être effectué pour la totalité des 25 % ou 11,61 ares. Cet argent devait être utilisé pour l'agrandissement du nouveau parc d'attractions de Capellen, mais la Commission d'État n'était pas d'accord avec cette allocation, de sorte que ces fonds sont maintenant utilisés pour la rénovation urbaine du trottoir et du sentier piétonnier ainsi que pour le chemin de connexion pour la mobilité douce au quartier « op Elwent » avec l'installation d'éclairage public et de bancs. Ceci est adopté à l'unanimité.

d) adoption d'un projet d'aménagement particulier « nouveau quartier » portant sur des fonds sis à Capellen, au lieu-dit « 5 rue de la Montée », présenté par le bureau d'études RM Architectes s.à r.l. et décision quant à une indemnité compensatoire à

exiger du propriétaire pour la surface inférieure au quart de la surface totale (articles 30 et 34 de la loi modifiée du 19/07/2004) ;

Ici, la conversion d'une maison unifamiliale existante sur une superficie de 5,66 ares est prévue, dont rien ne sera cédé à la commune.

Le nouveau plan d'aménagement est adopté à l'unanimité et le Conseil communal renonce également à l'unanimité à l'indemnisation puisqu'il s'agit de la conversion d'un bâtiment existant.

e) décision sur l'exercice d'un droit de préemption sur une parcelle sise à Mamer inscrite au cadastre de la commune de Mamer, section A de Mamer-Nord sous le n° 599/5057, au lieu-dit « Roudewee » ;

Il s'agit ici d'un terrain de 0,44 are inscrit au cadastre de la commune de Mamer, section A de Mamer-Nord sous le numéro 599/5057, qui est vendu au prix de 67.500 €.

Après une discussion prolongée sur une éventuelle amélioration de la circulation dans le « Roudewee », le Conseil communal décide à l'unanimité d'utiliser son droit de préemption pour agrandir le domaine public.

f) avis relatif à l'intention de classement par le ministère de la Culture comme patrimoine culturel national de l'immeuble sis 3, route de Dippach, inscrit au cadastre de la Commune de Mamer, section B de Mamer-Sud, sous le numéro 220/7543, appartenant à A&R PROJECTS S.A.

Une ancienne ferme en face de la jonction de la rue de l'École et de la rue de la Gare avec la route de Dippach, avec un bâtiment résidentiel du 19^{ème} siècle et des écuries des années 1950, doit être classée patrimoine culturel national sur suggestion du ministère de la Culture.

Le bâtiment résidentiel est déjà enregistré comme étant protégé par la commune dans le PAG, la dépendance ayant actuellement été partiellement démolie.

Les membres du Conseil communal approuvent à l'unanimité l'intention du ministère de la Culture.

2. Avis sur le plan de gestion pour l'exercice 2023 de la forêt appartenant à la commune de Mamer.

Le plan de gestion de la forêt pour les 396 hectares de forêt communale prévoit des investissements d'un montant total de 264.980 € pour l'année à venir, dont environ 150.000 € seront consacrés à la gestion durable et à la conservation de la nature ainsi que 107.000 € pour frais de matériel et de personnel. Le revenu prévu se chiffre à 49.500 €.

Le préposé forestier Fabrice Reuland rapporte qu'un tiers de la forêt est dégradé et que la situation risque de s'aggraver au cours de l'année à venir. Seuls les peuplements de chênes sont encore debout, mais ici également le manque d'eau est perceptible.

Pour l'année à venir, un abattage de 530 m³ de bois est prévu, mais de mauvaise qualité. Ce n'est pratiquement pas du bois de tronc mais au maximum du bois industriel, où l'on ne peut s'attendre qu'à 70 % de la valeur du bois.

Il y a aussi la question de l'utilisation de la zone de jachère dans le « Bambèsch » où des mélanges de différentes espèces d'arbres sont essayés et où l'on espère que l'un ou l'autre conduira au succès.

Des tentatives sont faites pour planter des espèces résistantes au climat, mais celles-ci aussi doivent être irriguées artificiellement sur les sols asséchés.

De plus, au cimetière forestier, seuls quelques arbres ont été préservés. Lors de la plantation d'érables, il faut garder à l'esprit que ces arbres n'arrivent à une hauteur de 15 m qu'après 30 ans. Ils ne procureront donc pas l'aspect des forêts actuelles.

D'autre part, il y a des investissements élevés en raison des coûts constants et des nouvelles plantations qui sont nécessaires pour maintenir l'humidité du sol.

Le conseiller Roland Trausch (LSAP) remercie le forestier pour sa présentation et se félicite du fait que des espèces plus résistantes sont maintenant utilisées pour obtenir une meilleure qualité forestière au cours des décennies, même si cela nécessite l'irrigation des plantations.

Il regrette également que l'équipe forestière manque encore de personnel.

Le conseiller Sven Bindels (DP) remercie le préposé forestier pour la présentation de cette situation dramatique, s'enquiert de la situation avec le bois de chauffage et le bois mort laissé dans la forêt.

Ici, le forestier informe du fait que le bois de chauffage sera coupé le long des chemins, mais seulement pour les deux à trois prochaines années. Les prix exigés à Mamer sont des prix sociaux, parfois quatre fois inférieurs au prix du marché.

En ce qui concerne le bois mort, on veut en garder autant que possible car l'eau s'accumule dessous et les jeunes plantes y poussent. De toute façon, la loi prévoit que tout bois inférieur à un diamètre de huit centimètres soit laissé dans la nature.

Alors que la conseillère Claudine Vervier-Wirth (déi Gréng) salue l'investissement dans de nouvelles espèces d'arbres durables, le conseiller Jean Beissel (CSV) s'enquiert des perspectives des forêts actuelles.

Le plan de gestion de la forêt est adopté à l'unanimité.

3. Projet et devis : 4/410/221313/99001 - Travaux extraordinaires de mise en état de la voirie rurale en 2022.

L'échevin Roger Negri (LSAP) présente les travaux prévus

sur les chemins ruraux. Alors que le budget 2022 prévoit 250.000 € pour des travaux d'entretien extraordinaires sur les chemins ruraux, l'ASTA (Administration des Services Techniques de l'Agriculture) propose, après plusieurs discussions avec les autorités compétentes, des travaux extraordinaires sur les chemins ruraux suivants pour un coût total estimé à 323.250 € : pose d'une double voie de dalles de 95 cm de large dans le « Stompwee » à Mamer sur une longueur de 150 m, application d'enrobés au « Horigbrill » à Holzem sur une longueur de 700 m et reprofilage sur le « Lotzert » (300 m), « Espenheck » (400 m), « Op der Hueschtert » (500 m), « op der Matt » (50 m) à Holzem et dans la « Rue des Champs » (300 m) à Mamer.

Les projets et les devis sont approuvés à l'unanimité.

4. Approbation :

a) du nouveau contrat d'utilisation du logo PEFC (« Programme for the Endorsement of Forest Certification Schemes ») ;

L'échevin Roger Negri (LSAP) présente le logo de certification des forêts communales. Un contrat entre l'a.s.b.l. PEFC Luxembourg et la commune de Mamer concernant la libre utilisation de cette marque internationale PEFC pour la certification de la gestion durable des forêts communales fixe les conditions d'utilisation de ce logo.

Le présent contrat est approuvé à l'unanimité.

b) de la charte du Pacte Climat ;

L'échevin Roger Negri (LSAP) présente la Charte du Pacte Climat, dans laquelle le Collège échevinal enregistre une « ligne directrice » pour l'environnement et la nature dans la commune de Mamer. Étant donné que la Charte est à la disposition des membres du Conseil communal, l'échevin s'abstient de la présenter en détail.

La commune de Mamer est membre de l'Alliance climat depuis 1994, participe au Pacte Climat 1.0 depuis 2013, fonde la plateforme environnementale « Climate Forum » en 2020 et signe à la fois le Pacte Nature 1.0 et le Pacte Climat 2.0 en 2021.

La « ligne directrice » sert de boussole pour les échevins et le Conseil communal ainsi que pour l'administration communale, mais il est également nécessaire d'impliquer les habitants afin de mettre en œuvre le programme en 12 points qui doit être réalisé d'ici 2030 au plus tard, ce qui est expliqué en détail.

La conseillère Adèle Schaaf-Haas (déi Gréng) salue la charte soumise au vote du Conseil communal sur laquelle « déi Gréng » Mamer a présenté un certain nombre de propositions, dont la plupart ont été adoptées. Néanmoins, elle souligne un certain nombre d'objectifs, tels que l'augmentation de l'efficacité énergétique, la mise à disposition de toits communaux aux coopératives énergétiques, et les agriculteurs et les entreprises devraient également avoir la possibilité de bénéficier d'une assistance technique et administrative. Ces espaces doivent

également pouvoir être utilisés et elle demande quand le Collège échevinal prendra position à ce sujet.

Concernant les 25 % d'énergie renouvelable, « déi Gréng » Mamer regrette que l'éolien soit encore négligé. Elle discute de l'étude de faisabilité à cet égard et se demande combien de temps cela continuera à être étudié, car ce serait irresponsable dans le cadre de la crise énergétique actuelle puisque les installations comme celles de Garnich peuvent fournir de l'énergie à 5.500 personnes. Elle fait référence à une réunion d'information promise avec SOLER et espère que ce projet pourra être réalisé le plus rapidement possible.

En outre, elle est d'avis que les mesures proposées ne sont efficaces que si les entreprises et les écoles sont également impliquées.

L'échevin Roger Negri (LSAP) souligne qu'il n'a pas voulu entrer dans les détails de la ligne directrice, bien qu'il soit maintenant présenté comme si le Collège échevinal n'avait rien fait, bien que tout cela soit contenu dans la Charte.

Le bourgmestre Gilles Roth (CSV) aborde les deux points de l'énergie éolienne et des coopératives de systèmes photovoltaïques. Il se plaint du fait que des particuliers puissent s'enrichir dans les coopératives en utilisant des biens communaux. C'est pourquoi, il est d'avis que, dans ce cas, les habitants de la commune devraient également être les bénéficiaires, et non une coopérative.

En ce qui concerne l'énergie éolienne, il se réfère à la situation juridique ainsi qu'à la proposition de la commune de créer une telle centrale « op der Matt » située à la sortie de Holzem en direction de Dippach, où il appartient à SOLER de demander une décision auprès du ministère de l'Environnement.

La conseillère Adèle Schaaf-Haas (déi Gréng) souligne que les installations des coopératives deviennent la propriété des communes après 15 ans. Elle souhaite également une réunion avec les responsables de SOLER afin que les membres du Conseil soient informés de l'état actuel des travaux et de la législation en vigueur.

Le bourgmestre Gilles Roth (CSV) promet d'intervenir auprès de SOLER dans ce sens.

La Charte est adoptée avec les voix de tous les membres du Conseil.

c) du contrat de mise à disposition de locaux pour les besoins de l'exploitation du musée de la Police grand-ducale ;

Dans un contrat entre la commune de Mamer et la police grand-ducale, la commune mettra à la disposition de la police, et ceci à partir du 1^{er} septembre 2022 pour une période de cinq ans, une partie du sous-sol (environ 200 m²) et une partie du grenier du centre culturel de Capellen pour le stockage du matériel du musée de la Police.

Le contrat, qui peut être tacitement renouvelé, régit les conditions d'utilisation des locaux.

Si la commune devait avoir besoin de ce bâtiment, elle fournirait au musée d'autres locaux.

Le présent contrat est adopté à l'unanimité.

d) de l'avenant n° 1 au contrat relatif à la mise à disposition, l'installation, l'entretien et l'exploitation d'un système de vélos en libre-service ;

Avec un avenant au contrat concernant les stations Vel'OH, la commune de Mamer augmente le nombre de stations Vel'OH sur son territoire de six à un total de 14 emplacements, chacun avec 20 stations et dix vélos électriques par emplacement.

L'échevin Roger Negri (LSAP) présente les huit stations supplémentaires au « Frounerbond », à la gare de Mamer, au Lycée de Mamer, à la Place Kiem à Capellen, à la gare de Capellen, au centre de Loisirs de Capellen, à la salle des Fêtes à Holzem, à l'école européenne de Bertrange et à l'entrée de la nouvelle piste cyclable Mamer-Holzem. Bien que les deux derniers emplacements ne soient pas encore définitifs, les huit stations seront précommandées compte tenu des longs délais de livraison. Les coûts s'élèvent à 55.000 € et à 10.000 € d'entretien par an.

En réponse à une question de la conseillère Claudine Vervier-Wirth (déi Gréng) concernant le taux d'utilisation, l'échevin Roger Negri (LSAP) note que jusqu'à 800 vélos sont parfois loués et il note aussi, tout comme le conseiller Roland Trausch (LSAP), le vandalisme croissant. Le conseiller Tom Kerschenmeyer (CSV) salue l'expansion du réseau cyclable car il permet de se déplacer au sein de la commune grâce à une mobilité douce. Il lance également un appel aux utilisateurs pour qu'ils laissent une évaluation du matériel.

Ce projet est approuvé par tous les conseillers.

e) d'un contrat de location portant sur des parcelles sises au cadastre de la commune de Mamer, section B de Mamer-Sud, sous les numéros 1231/1348 au lieu-dit « Bei Klengliller », 1192/3959 au lieu-dit « Unter Elterstein » et 1001/3393 au lieu-dit « Bei Scheiftgewies ».

Avec les voix de tous les membres du Conseil communal, les baux concernant les propriétés susmentionnées sont approuvés. Selon l'échevin Roger Negri, elles seront louées dans l'intérêt des pistes cyclables prévues.

5. Finances communales :

a) 1/320/261300/99001 - Cession - Bâtiment Centre d'Incendie et de Secours de Mamer - crédit supplémentaire ;

Selon une lettre du CGDIS (Corps Grand-Ducal d'Incendie et de Secours) concernant la reprise du Centre d'Intervention de Mamer au prix de 4.753.705,12 € en cas de changement de propriétaire en 2022, un prêt supplémentaire de 4.755.000 €

sera inscrit du côté des recettes au budget communal sous l'article 1/320/261300/99001.

Ceci est approuvé par tous les membres du Conseil communal.

b) approbation du tableau des modifications budgétaires portant sur l'exercice 2022 ;

Le tableau avec les modifications du budget communal jusqu'au 8 septembre 2022 énumère des recettes supplémentaires ou des dépenses inférieures de 789.247,56 €, qui sont compensées par des dépenses supplémentaires ou des recettes réduites de 563.550 €.

Ce tableau est approuvé à l'unanimité.

c) autorisation d'une décharge partielle de perception de taxes communales.

À la suite d'une rupture de la conduite d'eau, 41.000 m³ d'eau ont été perdus, ce qui a entraîné une facture initiale de 221.000 € pour le propriétaire. Comme l'eau s'infiltrait sous terre et ne coulait pas dans le canal, il a été convenu d'un prix de 156.000 €, ce qui correspond au prix d'achat uniquement pour l'eau.

L'approbation de cette décharge partielle est unanime.

La conseillère Claudine Vervier-Wirth (déi Gréng) s'enquiert d'un éventuel système d'alarme en cas de consommation aussi élevée.

6. Circulation :

a) confirmation d'un règlement de circulation d'urgence temporaire d'une validité supérieure à 72 heures - 9, route d'Arlon à Mamer ;

b) confirmation d'un règlement de circulation d'urgence temporaire d'une validité supérieure à 72 heures - Route d'Arlon à Capellen ;

c) confirmation d'un règlement de circulation d'urgence temporaire d'une validité supérieure à 72 heures - Rue de la Libération à Mamer (Chantier Wëllebau) ;

d) confirmation d'un règlement de circulation d'urgence temporaire d'une validité supérieure à 72 heures - Rue de la Libération à Mamer (PAP Beim Karewee) ;

e) confirmation d'un règlement de circulation d'urgence temporaire d'une validité supérieure à 72 heures - 6, rue de la Libération à Mamer (Travaux de canalisation) ;

f) confirmation d'un règlement de circulation d'urgence temporaire d'une validité supérieure à 72 heures - Rue de l'Ecole et rue du Centre à Holzem ;

g) modification du règlement de circulation de la Commune de Mamer (Avenant n° 40).

L'échevin Roger Negri (LSAP) informe les membres du Conseil communal des différents règlements de circulation temporaires

urgents, ainsi que d'une modification définitive du code de la route à Mamer, qui sont ensuite adoptés à l'unanimité.

En raison de travaux de raccordement sur un bâtiment sur 9, route d'Arlon à Mamer, la circulation est régulée par des feux de circulation intelligents et une interdiction de stationnement est mise en place devant la maison n° 34.

Pour la pose d'une nouvelle conduite d'eau dans la route d'Arlon à Capellen, un chantier mobile d'une longueur de 150 m sera mis en place à partir du 5 septembre et probablement pour une période de sept mois, au cours duquel la circulation sera réglée par des feux de circulation intelligents et le trottoir du côté impair du chantier sera fermé aux piétons.

A partir du 29 juillet et pour une durée estimée à 500 jours, la rue de la Libération sera guidée dans les deux sens sur la chaussée rétrécie près du chantier du « Wëllebau », l'emprise étant régulée par des panneaux de signalisation.

En raison de travaux de canalisation sur le PAP « Beim Karewee », la rue de la Libération sur le tronçon entre les maisons numéro 33 et 37 sera fermée dans les deux sens du 19 septembre au 14 octobre et le stationnement y sera interdit.

Du 19 au 23 septembre, la rue de la Libération devant la maison n° 6 sera fermée à toute circulation en raison de travaux de raccordement et le stationnement de part et d'autre du chantier sera interdit.

En raison des travaux de réaménagement de la place de la Résistance à Holzem, la rue de l'École sur le tronçon devant l'église et la rue du Centre seront fermées à la circulation du 29 août jusqu'à l'achèvement des travaux dans huit semaines.

Le code de la route communal sera modifié en ce sens qu'un parking pour personnes à mobilité réduite sera aménagé à la maison numéro 18 de la rue du Marché dans le parking « Schungeschten » à Mamer. D'autres places de stationnement pour personnes à mobilité réduite seront aménagées rue du Marché près de CIPA devant l'entrée principale de CIPA et à gauche de CIPA à l'entrée du Parc Brill, ainsi que sept places de stationnement de ce type dans le nouveau parking CIPA.

7. Office Social Commun à Mamer : avis relatifs à deux décisions prises par le conseil d'administration de l'Office social commun à Mamer.

Les membres du Conseil approuvent à l'unanimité deux décisions de l'Office Social Commun de Mamer concernant des questions de personnel et la composition du conseil d'administration.

8. Impact de la hausse des prix de l'énergie, mesures d'aide communales aux ménages et renforcement des efforts d'économies d'énergie dans le but de réduire le risque de problèmes

d'approvisionnement en gaz en Europe au courant de l'hiver prochain.

Ce point a été traité dans le cadre du premier point de l'ordre du jour.

9. Équipe Pacte Nature : fixation de la composition et nomination des membres.

Après un scrutin secret, l'équipe du Pacte Nature est composée comme suit : Roger Negri, Président, Échevin du Pacte Nature et représentant du groupe LSAP ; Ed Buchette, conseiller communal, représentant de la Commission de l'énergie et de l'environnement et représentant du groupe CSV; Claudine Vervier, conseillère communale, représentante du groupe « déi Gréng » ; Sven Bindels, conseiller communal, représentant du groupe DP; Lisi Freymann, représentante de la Commission de l'énergie et de l'environnement; Patrick Konz, représentant de la Commission des chemins ruraux et des forêts; Fabrice Reuland, préposé de l'administration de la nature et des la forêts; Eric Rathle, conseiller du syndicat intercommunal SICONA; Myriam Zeimes, conseillère du syndicat intercommunal SICONA; Laurent Majerus, secrétaire et représentant du Service communal de l'environnement, de l'énergie et de la mobilité.

Tous ces candidats ont été approuvés à l'unanimité.

La conseillère Adèle Schaaf-Haas (déi Gréng) s'enquiert de la dotation des postes encore vacants, auxquels les échevins proposent Arthur Schaack, Benoit Vermeersch, Manou Maas, Alessandra Simonelli, Jakob Smole, Raoul Mettenhoven auxquels Claudine Friederici est ajoutée sur suggestion du conseiller Sven Bindels (DP).

Ces sept candidats sont adoptés à l'unanimité.

10. Informations, divers et questions émanant des conseillers communaux.

L'échevin Roger Negri (LSAP) informe les membres du Conseil communal qu'en octobre un recensement sera effectué sur la ligne d'autobus 821 à Holzem afin de déterminer les usagers des autobus.

Le conseiller Sven Bindels (DP) s'enquiert du nombre d'inscriptions à « sms2citizen » ainsi que du type d'informations fournies.

L'échevin Luc Feller (CSV) ne connaît pas les chiffres actuels et les citoyens peuvent communiquer sur les sujets à propos desquels ils veulent être informés. Par conséquent, il demandera combien de citoyens participent et sur quels sujets ils sont informés. En principe, ce service est destiné à transmettre rapidement des informations aux citoyens si, par exemple, un bus tombe en panne ou autre imprévu. En tout cas, il veut revenir sur la question.

La conseillère Michèle Bernard (déi Gréng) revient sur le parcours de fitness prévu par la commune dans le « Bambëschen »,

qui a été rejeté par l'administration de l'environnement avec des arguments difficiles à comprendre, et contre la décision de laquelle la commune a déposé un recours gracieux et quelles en ont été les conséquences.

Le bourgmestre Gilles Roth (CSV) confirme le recours gracieux, auquel aucune réponse n'a encore été donnée, de sorte que dans quinze jours, on le rappellera.

La conseillère Claudine Verviers-Wirth (déi Gréng) s'informe sur la construction de la piscine et au vu de la crise énergétique actuelle sur la création d'un groupe de travail pour étudier si la géothermie ne peut pas être utilisée pour le chauffage au lieu du gaz.

L'échevin Roger Negri (LSAP) souligne que l'on a étudié si des pellets peuvent être utilisés et doute que l'énergie géothermique soit suffisante pour le chauffage. Cependant, il veut que cette possibilité fasse également l'objet d'une enquête.

La conseillère Adèle Schaaf-Haas (Déi Gréng) rappelle au bourgmestre sa promesse d'une politique budgétaire transparente, notamment sur la divulgation de la situation en ce qui concerne le calendrier ou les coûts supplémentaires encourus dans le cas de grands projets communaux. Quoi qu'il en soit, on devrait en être informé avant les débats budgétaires. Le bourgmestre Gilles Roth (CSV) veut tenir cette promesse encore avant le 15 novembre, éventuellement avec une visite des chantiers de la commune le 12 novembre.

La conseillère Claudine Vervier-Wirth (déi Gréng) souhaite des informations sur un recrutement prévu qui n'a pas eu lieu et veut savoir si ce poste doit continuer à être pourvu dans la même qualité.

Le bourgmestre Gilles Roth (CSV) détaille les circonstances de ce non-recrutement et informe que ce poste sera remis en adjudication avec la note à l'administration concernée et que cela se fera à la demande du Conseil communal.

11. Affaires de personnel (huis clos) : décision d'adjoindre un fonctionnaire au secrétaire communal avec attribution du titre de secrétaire adjointe.

Lors d'une réunion à huis clos, le Conseil communal traite de la décision d'affecter un fonctionnaire avec le titre de secrétaire adjointe au secrétaire communal.

Council session minutes

19th September 2022

As “Déi Gréng” and the DP has requested additions to the agenda (impact of the increase in energy prices and question on the energy saving measures planned by the Municipality), Mayor Gilles Roth (CSV) proposes to deal with these items at the same time as the resolution on energy saving prepared by the College of Aldermen. The latter having been adopted by the majority parties, he therefore hopes that the other parties will also join in this resolution.

Councillor Adèle Schaaf-Haas (Déi Gréng) is surprised that this item was not placed on the agenda from the outset, as the responsibility of politicians is not limited to the Municipality. It is also a question of raising awareness and advising the inhabitants to participate. She refers to a circular from the Ministry of the Interior, in which municipalities are asked to take and implement all possible energy saving measures. In addition, the Ministry of the Environment has drawn up a strategy which was explained to the Municipality. She refers to a letter from the Environment Committee which presents a number of proposals and asks for a statement from the College of Aldermen in this respect and for awareness raising and assistance to associations. The energy crisis has had a strong impact on social and economic development. Therefore, “Déi Gréng” proposes to help the affected people as soon as possible and to hold an information meeting on energy saving measures with experts who can advise the residents and answer their questions.

Councillor Sven Bindels (DP) asks how the College of Aldermen would position itself on the national energy-saving campaign “Zesumme spueren, zesummen halen” or on Circular 4768, and how it intends to support or involve citizens and companies in energy saving. He also asks for appropriate information meetings for young people, either at school or at the Youth Centre. He also underlines the potential for the installation of additional solar systems in the Municipality and asks for possible subsidies from the College of Aldermen.

Mayor Gilles Roth (CSV) stresses that the College of Aldermen had acted immediately and presented the resolution concerning the Municipality's commitment to the climate pact and its participation in the increase in the cost of living allowance.

For example, the temperature in municipal buildings is lowered to 20 degrees on weekdays and lowered further outside opening hours where possible, but this is not possible in all buildings.

Street lighting is reduced to a minimum, taking safety into account, and completely switched off from 23.00 to 05.00.

In addition, there will be no ice rink or artificial snow track this winter and the Christmas lights will only work from the opening of the Christmas market until 25 December and only with LED lamps. They will not be on all day.

In order to support citizens, according to the same principle as in the case of aid for electric vehicles, the aid granted by the State is supplemented by the Municipality by a certain percentage up to a fixed maximum limit upon presentation of a State certificate.

Awareness campaigns and information meetings with experts for the general public and associations will also be organised.

Councillor Adèle Schaaf-Haas (Déi Gréng) welcomes this decision and proposes that a roller-skating track be made available to young people as an alternative and that the Christmas lighting be limited not only in time but also geographically. Councillor Sven Bindels (DP) proposes that, in the interests of the workers on duty, the street lighting should not be switched off completely, but only on one side of the street.

Mayor Gilles Roth (CSV) is looking for alternatives, but they cost money, because, for example, a skating rink must not become wet and must therefore be covered. However, we do not want to restrict social life, so the Christmas market should continue to exist. However, it is important to raise awareness among the associations and to limit the duration of the lighting. On the other hand, he considers that it would be unfair to install Christmas lights only in the centre to the detriment of other districts.

Alderman Roger Negri (LSAP), in collaboration with the municipal technical service and the environmental consultant, deals with the energy consumption of the Municipality, which amounts to 3 million kWh per year, which is roughly equivalent to the consumption of 1,000 households. CIPA is the biggest consumer both in terms of electricity with 80,000 kWh and in terms of energy with 1.7 kWh for a total consumption in the Municipality of 6.2 million kWh, although it is not possible to save money in this building.

Street lighting accounts for 500,000 kWh of electricity per year, while the ice rink consumed 63,000 kWh last year. Of the 1,800 municipal street lights, 600 are LEDs, of which 30 are dimmable. In addition, the street lighting must be uniform, which is not a problem when switching off, but it is not possible to switch off every other light.

It is therefore difficult to achieve the 15% saving potential, but an additional 100,000 kWh could be saved in the coming year by installing dimmable lamps.

On the other hand, for presence detectors in buildings, which are currently set to 15 minutes, this time could be limited to one minute, so that an additional 50,000 kWh could be saved.

Alderman Roger Negri (LSAP) also refers to the solar panel systems on the "Kinneksbond" which supply 300,000 kWh, but are fed directly into the grid.

In addition, a temperature reduction of two degrees saves about 8%, and a complete shutdown would lead to a higher saving, but problems with heating up to 20 degrees arise when the premises have to be reused.

Councillor Jean Beissel (CSV) confirms to the College of Aldermen her party's support for this resolution, stressing in particular the importance of social coexistence in the Municipality after the years of the pandemic. This is why winter activities have a special role to play. It is also important to advise residents and businesses on energy saving. That was why his party supported these measures.

Councillor Roland Trausch (LSAP) also supports the proposed measures, which the College of Aldermen had not presented too late. He also welcomes the reduction in temperature in buildings and thanks Alderman Roger Negri for the figures showing where there was potential for savings, especially in the case of motion detectors. The switching off of public lighting between 23.00 and 05.00. should be accepted and the absence of an ice rink should also be acceptable, as it was no longer justifiable when it came to saving energy. On the other hand, he is pleased that the winter time with the chalet would be maintained, which was important for social life and associations after two years of the pandemic. He also particularly welcomes the municipal subsidies in addition to the State subsidies, as many citizens are struggling to make ends meet in the face of soaring prices.

After an indication from Alderman Roger Negri (LSAP) that the highways administration is planning a nationwide automatic switch-off of streetlamps, Mayor Gilles Roth (CSV) proposes to proceed as planned from 1 October, since a nationwide switch-off could always be agreed later.

The resolution put forward by the College of Aldermen is adopted unanimously.

1. Municipal planning and urban development:

- a) adoption of a municipal regulation in execution of Article 27 of the amended Law of 21 September 2006

on leasing for residential use and amending certain provisions of the Civil Code;

After Councillor Sven Bindels (DP) raises the question in writing at the meeting of 10 June whether owners of flats in the Municipality of Mamer are obliged to report their non-leased accommodation to the municipal administration, and in view of the tense situation on the housing market, the College of Aldermen is now presenting a municipal regulation according to which owners are obliged to inform the Municipality within one month on a form sent to them, of the surface area and number of non-leased rooms. In the event of non-compliance with this regulation, which will become legally binding on 1 January 2023, a penalty of € 250 is provided.

Councillor Claudine Vervier-Wirth (Déi Gréng) believes that the amount of the penalty is too low, as someone who can afford to leave an apartment empty is not deterred by a € 250 fine, so she proposes a fine of € 2,500.

Mayor Gilles Roth (CSV) agrees with her in principle, but the law does not allow a penalty of more than € 250.

The regulation is adopted unanimously.

- b) "New District - SDP NQ" Special Development Plan concerning land in Holzem on the "Route de Garnich": new decision on the compensation to be demanded from the owner for the area less than a quarter of the total area (Article 34 of the amended Law of 19 July 2004);

The company "Thomas & Piron" intends to build three semi-detached houses on the Route de Garnich (CR 101) on a plot of 11.8 ares. Instead of the prescribed 25%, only 4.25% of the land will be allocated to the Municipality.

The municipal architect Patrick Wallers presents the project, according to which the planned houses each consist of a basement, a ground floor, a first floor and a built-in second floor or a possible roof extension.

For the 20.76% or 2.45 ares of land not transferred, compensation of € 35,000 per are or € 85,750 is to be paid to the local treasury. This money is to be used for the development (paths, street furniture, M-Box, public transport) of parcel 794/4417 near the SDP.

However, the State Commission has requested further information on the planned payment of this compensation.

Councillor Adèle Schaaf-Haas (Déi Gréng) criticises the fact that she had not seen an estimate of the costs of this project or of the equipment to be purchased and wishes that corresponding cost estimates for future projects were attached.

The payment of the compensation is unanimously approved.

- c) "New District - SDP NQ" Special Development Plan concerning land located in Capellen at the "Centre, Route d'Arlon": new decision on the compensation to be demanded from the owner for the surface area of

less than a quarter of the total surface area (Article 34 of the amended Law of 19 July 2004);

The project, developed by the “Papaya” design office for the construction company Imohit, envisages the creation of seven plots on an area of 46.45 ares, on which a total of 14 dwellings are to be built, namely four single-family houses as semi-detached houses and between four and ten apartments in two apartment blocks, while the seventh parcel contains the existing access road.

The project does not meet the requirements of the current SDP, which still requires two parking spaces per residential unit in apartment buildings, but complies with the new SDP, which is currently being amended.

To fit in with the surrounding buildings, gable roofs are provided and the building depth is limited to 16 metres, while the distance to the road is only four metres, allowing for an extension of the rear gardens and moving vehicles to the lateral open spaces.

As no land is allocated to the Municipality, a compensation payment of € 35,000 per are or € 406,350 in total is to be made for the entire 25% or 11.61 ares. This money is to be used for the expansion of the new amusement park in Capellen, but the State Commission does not agree with this allocation, so that these funds are now to be used for the urban renovation of the pavement and footpath as well as for the connection path for soft mobility to the district “op Elwent” with the installation of public lighting and benches.

This is adopted unanimously.

d) adoption of a “New District” Special Development Plan for land located in Capellen, at “5 Rue de la Montée”, presented by RM Architectes s.à r.l. and decision on the compensation to be demanded from the owner for the surface area less than a quarter of the total surface area (Articles 30 and 34 of the amended Law of 19 July 2004);

Here, the conversion of an existing single-family home on an area of 5.66 ares is planned, of which nothing will be transferred to the Municipality.

The new development plan is unanimously approved and the Municipal Council also unanimously waives the compensation, as it concerns the conversion of an existing building.

e) decision on the exercise of a right of pre-emption on a parcel of land located in Mamer, entered in the Land Register for the Municipality of Mamer, Section A Mamer-North under number 599/5057, on the “Roudewee”;

This is a parcel of land of 0,44 are, entered in the Land Register for the Municipality of Mamer, Section A of Mamer-North under the number 599/5057, which is sold at a price of € 67.500.

After a long discussion about a possible improvement of the traffic on the “Roudewee”, the Municipal Council decides unanimously to exercise its right of pre-emption to enlarge the public domain.

f) opinion on the intention of the Ministry of Culture to classify as national cultural heritage the building located at 3 Route de Dippach, entered in the Land Register for the Municipality of Mamer, Section B Mamer-South, under number 220/7543, belonging to A&R PROJECTS S.A.

A former farmhouse opposite the junction of Rue de l’Ecole and Rue de la Gare with the Route de Dippach, with a 19th century residential building and stables from the 1950s, is to be listed as national cultural heritage at the suggestion of the Ministry of Culture.

The residential building is already registered as municipally-protected in the GDP, as the outbuilding has now been partially demolished.

The members of the Municipal Council unanimously approve the intention of the Ministry of Culture.

2. Opinion on the management plan for the year 2023 regarding the forest belonging to the Municipality of Mamer.

The forest management plan for the 396 hectares of municipal forest provides for investments totalling € 264,980 for the coming year, of which approximately € 150,000 will be spent on sustainable management and nature conservation and € 107,000 on material and personnel costs. The expected income is € 49,500.

Forestry officer Fabrice Reuland reports that one third of the forest is degraded and that the situation is likely to become worse in the coming year. Only the oak stands are still upright, but here too the lack of water is noticeable.

For the coming year, 530 m³ of wood is to be felled, but it is of poor quality. This includes hardly any trunk wood but at most industrial wood, where only 70% of the value of the wood can be expected.

There is also the question of the use of the fallow area in the “Bambësch” where mixtures of different tree species are being tried, and it is hoped that one or the other will lead to success.

Attempts are being made to plant climate-resistant species, but these too must be artificially irrigated on the dried-out soil.

Moreover, in the forest cemetery only a few trees have been preserved. When planting maple trees, it should be borne in mind that these trees only reach a height of 15 metres after 30 years. They will therefore not provide the appearance of the current forests.

On the other hand, there are high investments due to the constant costs and new plantings which are necessary to maintain soil moisture.

Councillor Roland Trausch (LSAP) thanks the forestry officer for his presentation and welcomes the fact that more resistant

species are now being used to achieve better forest quality over the decades, even if this requires the irrigation of plantations.

He also regrets the fact that the forestry team is still understaffed.

Councillor Sven Bindels (DP) thanks the forestry officer for the presentation of this dramatic situation, and asks about the situation with firewood and dead wood left in the forest.

Here the forestry officer states that firewood will be cut along the roads, but only for the next two to three years. The prices charged in Mamer are social prices, sometimes four times lower than the market price.

As far as dead wood is concerned, we want to keep as much as possible because water collects underneath and young plants grow there. In any case, the law states that any wood smaller than eight centimetres in diameter must be left in the wild.

While Councillor Claudine Vervier-Wirth (Déi Gréng) welcomes the investment in new sustainable tree species, Councillor Jean Beissel (CSV) asks about the prospects for the current forests.

The forest management plan is adopted unanimously.

3. Project and estimate: 4/410/221313/99001 – Extraordinary work to repair rural roads in 2022

Alderman Roger Negri (LSAP) presents the planned works on rural roads. While the 2022 budget provides for € 250,000 for extraordinary maintenance work on rural roads, the ASTA (Administration des Services Techniques de l'Agriculture) proposes, after several discussions with the competent authorities, to carry out extraordinary work on the following rural roads at an estimated total cost of € 323,250: laying of a double lane of 95 cm wide slabs on the "Stompwee" in Mamer over a length of 150 metres, application of asphalt on the "Horigbrill" in Holzem over a length of 700 metres and reprofiling on the "Lotzert" (300 metres), "Espanheck" (400 metres), "Op der Hueschtert" (500 metres), "op der Matt" (50 metres) in Holzem and on the "Rue des Champs" (300 metres) in Mamer.

The projects and estimates are unanimously approved. Alderman Roger Negri (LSAP)

4. Approval:

a) of the new contract for the use of the PEFC (Programme for the Endorsement of Forest Certification Schemes) logo;

Alderman Roger Negri (LSAP) presents the certification logo for municipal forests. A contract between the a.s.b.l. PEFC Luxembourg and the Municipality of Mamer concerning the free use of this international PEFC mark for the certification of the sustainable management of the municipal forests fixes the conditions of use of this logo.

The present contract is unanimously approved.

b) of the Climate Pact Charter;

Alderman Roger Negri (LSAP) presents the Climate Pact Charter, in which the College of Aldermen records a "guideline" for the environment and nature in the Municipality of Mamer. As the Charter is available to the members of the Municipal Council, the Alderman refrains from presenting it in detail.

The Municipality of Mamer has been a member of the Climate Alliance since 1994, participates in the Climate Pact 1.0 since 2013, founded the environmental platform "Climate Forum" in 2020 and is signatory to both the Nature Pact 1.0 and the Climate Pact 2.0 in 2021.

The "guideline" serves as a compass for the Aldermen and the Municipal Council as well as for the municipal administration, but it is also necessary to involve the residents in order to implement the 12-point programme, which must be achieved by 2030 at the latest, and this is explained in detail.

Councillor Adèle Schaaf-Haas (Déi Gréng) welcomes the Charter submitted to the vote of the Municipal Council on which "Déi Gréng" Mamer presented a number of proposals, most of which were adopted. Nevertheless, she underlines a number of objectives, such as increasing energy efficiency, making municipal roofs available to energy cooperatives, and farmers and companies should also have the possibility to benefit from technical and administrative assistance. It should also be possible to use these spaces and she asks when the College of Aldermen would take a position on this subject.

Concerning the 25% renewable energy, "Déi Gréng" Mamer regrets that wind power is still neglected. She discusses the feasibility study in this regard and wonders how long this will continue to be studied, as it would be irresponsible in the current energy crisis as installations like Garnich can provide energy for 5,500 people. She refers to a promised information meeting with SOLER and hopes that this project can be realised as soon as possible.

Moreover, she is of the opinion that the proposed measures are only effective if companies and schools are also involved.

Alderman Roger Negri (LSAP) stresses that he does not want to go into the details of the guideline, although it is now presented as if the College of Aldermen had done nothing, even though it is all contained in the Charter.

Mayor Gilles Roth (CSV) addresses the two points of wind energy and photovoltaic cooperatives. He complains that private individuals can become rich in the cooperatives by using municipal property. He therefore believes that in this case the inhabitants of the Municipality should also be the beneficiaries, not a cooperative.

With regard to wind energy, he refers to the legal situation and the proposal of the Municipality to create such a power plant "op der Matt" at the exit of Holzem in the direction of Dippach,

where it is up to SOLER to request a decision from the Ministry of the Environment.

Councillor Adèle Schaaf-Haas (Déi Gréng) points out that the cooperative installations become the property of the municipalities after 15 years. She would also like a meeting with SOLER officials so that Council members can be informed of the current status of the work and the legislation in force.

Mayor Gilles Roth (CSV) promises to intervene with SOLER in this regard.

The Charter is adopted unanimously.

c) of the contract for the provision of premises for the operation of the Grand-Ducal Police Museum;

In a contract between the Municipality of Mamer and the Grand-Ducal Police, the Municipality will put at the disposal of the police, and this as from 1 September 2022 for a period of five years, part of the basement (approximately 200 m²) and part of the attic of the cultural centre in Capellen for the storage of the material of the police museum.

The contract, which can be tacitly renewed, governs the conditions of use of the premises.

Should the Municipality need the building, it will provide the museum with other premises.

The present contract is adopted unanimously.

d) of Amendment No. 1 to the contract for the provision, installation, maintenance and operation of a self-service bicycle system;

With an amendment to the contract concerning the Vel'OH stations, the Municipality of Mamer increases the number of Vel'OH stations on its territory from six to a total of 14 locations, each with 20 stations and ten electric bicycles per location.

Alderman Roger Negri (LSAP) presents the eight additional stations at the "Frounerbond", the railway station in Mamer, the high school in Mamer, the Place Kiem in Capellen, the railway station in Capellen, the leisure centre in Capellen, the salle des fêtes in Holzem, the European School in Bertrange and the entrance to the new cycle path from Mamer to Holzem. Although the last two locations are not yet definitive, all eight stations will be pre-ordered due to the long delivery times. The costs amount to € 55,000 and € 10,000 maintenance per annum.

In response to a question from Councillor Claudine Vervier-Wirth (Déi Gréng) about the level of use, Alderman Roger Negri (LSAP) notes that up to 800 bicycles were sometimes rented and, like Councillor Roland Trausch (LSAP), he also notes the increasing vandalism. Councillor Tom Kerschenmeyer (CSV) welcomes the expansion of the bicycle network as it enables people to move around the Municipality using soft mobility. He also appealed to users to leave an evaluation of the equipment.

The project is unanimously approved.

e) of a lease agreement for parcels of land entered in the Land Register for the Municipality of Mamer, Section B Mamer-South, under numbers 1231/1348 at the place called "Bei Klengliller", 1192/3959 at the place called "Unter Elterstein" and 1001/3393 at the place called "Bei Scheiftgewies".

The leases for the aforementioned properties are unanimously approved. According to Alderman Roger Negri, they will be leased in the interest of the planned cycle paths.

5. Municipal finances:

a) 1/320/261300/99001 - Disposal - Mamer Fire and Rescue Centre building - additional loan;

According to a letter from the CGDIS (Corps Grand-Ducal d'Incendie et de Secours – Grand-Ducal Fire and Rescue Service) concerning the takeover of the Mamer Intervention Centre at a price of € 4,753,705.12 in case of a change of ownership in 2022, an additional loan of € 4,755,000 will be entered on the revenue side of the municipal budget under Article 1/320/261300/99001

This is unanimously approved.

b) approval of the table of budget amendments relating to the 2022 financial year;

The table with the amendments to the municipal budget until 8 September 2022 lists additional income or lower expenditure of € 789,247.56, which is offset by additional expenditure or reduced receipts of € 563,550.

This table is unanimously approved.

c) authorisation of a partial discharge from the collection of municipal taxes.

As a result of a burst water pipe, 41,000 m³ of water was lost, resulting in an initial bill of € 221,000 for the owner. As the water was seeping underground and not flowing into the canal, a price of € 156,000 was agreed, which is the purchase price for the water alone.

The approval of this partial discharge is unanimous.

Councillor Claudine Vervier-Wirth (Déi Gréng) asks about a possible alarm system in case of such high consumption.

6. Road traffic:

a) confirmation of an urgent temporary road traffic regulation valid for more than 72 hours – 9 Route d'Arlon, Mamer;

b) confirmation of an urgent temporary road traffic regulation valid for more than 72 hours – Route d'Arlon, Capellen;

c) confirmation of an urgent temporary road traffic

regulation valid for more than 72 hours – Rue de la Libération, Mamer (Wëllebau site);

d) confirmation of an urgent temporary road traffic regulation valid for more than 72 hours – Rue de la Libération, Mamer (PAP Beim Karewee);

e) confirmation of an urgent temporary road traffic regulation valid for more than 72 hours – 6 Rue de la Libération, Mamer (Pipeline works);

f) confirmation of an urgent temporary road traffic regulation valid for more than 72 hours – Rue de l'École and Rue du Centre. Holzem;

g) amendment to the Road Traffic Regulations for the Municipality of Mamer (Endorsement No 40).

Alderman Roger Negri (LSAP) informs the members of the Municipal Council about the different urgent temporary road traffic regulations as well as a definitive amendment to the Road Traffic Regulations for Mamer, which are then unanimously adopted.

Due to connection works on a building at 9 Route d'Arlon in Mamer, the traffic is regulated by intelligent traffic lights and a parking ban is put in place in front of No. 34.

For the installation of a new water pipe in the Route d'Arlon in Capellen, a 150-metre long mobile construction site will be set up from 5 September and probably for a period of seven months, during which time traffic will be regulated by intelligent traffic lights and the pavement on the odd side of the construction site will be closed to pedestrians.

From 29 July and for an estimated period of 500 days, the Rue de la Libération will be controlled in both directions on the narrowed roadway near the “Wëllebau” construction site, with the right-of-way regulated by traffic signs.

Due to pipeline works in the SDP “Beim Karewee”, the Rue de la Libération on the section between Nos. 33 and 37 will be closed in both directions from 19 September to 14 October and parking will be prohibited.

From 19 to 23 September, the Rue de la Libération in front of No. 6 will be closed to all traffic due to connection work and parking on both sides of the site will be prohibited.

Due to the redevelopment of the Place de la Résistance in Holzem, the Rue de l'École in front of the church and the Rue du Centre will be closed to traffic from 29 August until the work is completed in eight weeks.

The municipal road traffic regulations will be amended to provide parking for people with reduced mobility at 18 Rue du Marché in the “Schungeschten” car park in Mamer. Further parking spaces for people with reduced mobility will be provided in the Rue du Marché near CIPA in front of the main entrance to CIPA and to the left of CIPA at the entrance to the Brill Park, as well as seven such parking spaces in the new CIPA car park.

7. Joint Social Office in Mamer: opinions on two decisions taken by the board of directors of the Joint Social Office in Mamer.

The Council members unanimously approve two decisions of the Joint Social Office in Mamer concerning personnel matters and the composition of the Board of Directors.

8. Impact of rising energy prices, municipal support measures for households and increased energy saving efforts to reduce the risk of gas supply problems in Europe in the coming winter.

This item was dealt with under the first item on the agenda.

9. Nature Pact team: setting the composition and appointment of members.

After a secret ballot, the Nature Pact team is composed as follows: Roger Negri, President, Alderman of the Nature Pact and representative of the LSAP party; Ed Buchette, Municipal Councillor, representative of the Energy and Environment Committee and representative of the CSV party; Claudine Vervier, Municipal Councillor, representing the “Déi Gréng” party; Sven Bindels, Municipal Councillor, representative of the DP party; Lisi Freymann, representative of the Energy and Environment Committee Patrick Konz, representative of the Rural Roads and Forests Committee; Fabrice Reuland, officer of the Administration of Nature and Forests; Eric Rathle, Councillor of the SICONA inter-municipal association; Myriam Zeimes, councillor of the SICONA inter-municipal association; Laurent Majerus, secretary and representative of the Municipal Department of the Environment, Energy and Mobility

All these candidates are unanimously approved.

Councillor Adèle Schaaf-Haas (Déi Gréng) asks about the filling of the remaining vacancies, to which the Aldermen propose Arthur Schaack, Benoit Vermeersch, Manou Maas, Alessandra Simonelli, Jakob Smole, Raoul Mettenhoven, to whom Claudine Friederici is added at the suggestion of Councillor Sven Bindels (DP).

These seven candidates are adopted unanimously.

10. Information, any other business and questions from Municipal Councillors.

Alderman Roger Negri (LSAP) informs the members of the Municipal Council that in October a census will be carried out on the bus line 821 in Holzem in order to obtain statistics in relation to bus users.

Councillor Sven Bindels (DP) asks about the number of registrations for “sms2citizen” and the type of information provided.

Alderman Luc Feller (CSV) does not know the current figures and citizens can communicate on the subjects about which they

want to be informed. Therefore, he will ask how many citizens participate and on which topics they obtain information. In principle, this service is intended to provide citizens with quick information if, for example, a bus breaks down or something else happens. In any case, he wants to come back to the issue.

Councillor Michèle Bernard (Déi Gréng) refers to the fitness course planned by the Municipality in the “Bambësch”, which was rejected by the environmental administration with arguments which are difficult to understand, and against whose decision the Municipality lodged an *ex gratia* appeal, and what the consequences were.

Mayor Gilles Roth (CSV) confirms the appeal, to which no answer has yet been given, so in a fortnight's time he will be called back.

Councillor Claudine Verviers-Wirth (Déi Gréng) asks about the construction of the swimming pool and, in view of the current energy crisis, about the creation of a working group to study whether geothermal energy could not be used for heating instead of gas.

Alderman Roger Negri (LSAP) points out that it has been investigated whether pellets can be used and doubts whether geothermal energy is sufficient for heating. However, he wants this possibility to be investigated as well.

Councillor Adèle Schaaf-Haas (Déi Gréng) reminds the Mayor of his promise of a transparent budget policy, especially with regard to the disclosure of the situation concerning the timetable or the additional costs incurred in the case of large municipal projects. In any case, we should be informed before the budget debates.

Mayor Gilles Roth (CSV) wants to keep this promise before 15 November, possibly with a visit to the municipal construction sites on 12 November.

Councillor Claudine Vervier-Wirth (Déi Gréng) would like information about a planned recruitment which did not take place and wants to know if this post should continue to be filled at the same level.

Mayor Gilles Roth (CSV) explains the circumstances of this non-recruitment and states that this post would be put out to tender again with the note to the administration concerned and that this would be done at the request of the Municipal Council.

11. Staff matters (closed session): decision to add an official to the municipal secretariat with the title of deputy secretary.

In a closed session, the Municipal Council discusses the decision to assign an official servant with the title of Deputy Secretary to the municipal secretariat.

Avis au public

AVIS AU PUBLIC EN MATIERE DE CIRCULATION ROUTIERE

Il est porté à la connaissance du public que la délibération du conseil communal du 19/09/2022 (p.o.j. 7.g) édictant un règlement de circulation modifiant le règlement communal de circulation modifié du 11/07/2008 (avenant n°40), a été approuvée par le Ministre de la Mobilité et des Travaux publics le 05/10/2022 sous la référence cce/rc/avis/22/4541 et par le Ministre de l'Intérieur le 06/10/2022 sous la référence n° 322/22/CR.

Conformément à l'article 82 de la loi communale modifiée du 13/12/1988, le règlement de circulation est à la disposition du public à la maison communale, où il peut en être pris copie sans déplacement, le cas échéant contre remboursement.

Il est porté à la connaissance du public que la délibération du conseil communal du 19/09/2022 (p.o.j. 7.b) édictant un règlement de circulation d'urgence temporaire d'une validité supérieure à 72 heures dans la route d'Arlon à Capellen, a été approuvée par le Ministre de la Mobilité et des Travaux publics le 05/10/2022 sous la référence cce/rc/avis/22/4540 et par le Ministre de l'Intérieur le 06/10/2022 sous la référence n° 322/22/CR.

Conformément à l'article 82 de la loi communale modifiée du 13/12/1988, le règlement de circulation est à la disposition du public à la maison communale, où il peut en être pris copie sans déplacement, le cas échéant contre remboursement.

Il est porté à la connaissance du public que la délibération du conseil communal du 19/09/2022 (p.o.j. 7.c) édictant un règlement de circulation d'urgence temporaire d'une validité supérieure à 72 heures dans la rue de la Libération à Mamer (Chantier Willebau), a été approuvée par le Ministre de la Mobilité et des Travaux publics le 05/10/2022 sous la référence cce/rc/avis/22/4540 et par le Ministre de l'Intérieur le 06/10/2022 sous la référence n° 322/22/CR.

Conformément à l'article 82 de la loi communale modifiée du 13/12/1988, le règlement de circulation est à la disposition du public à la maison communale, où il peut en être pris copie sans déplacement, le cas échéant contre remboursement.

Il est porté à la connaissance du public que la délibération du conseil communal du 19/09/2022 (p.o.j. 7.d) édictant un règlement de circulation d'urgence temporaire d'une validité supérieure à 72 heures dans la rue de la Libération à Mamer (PAP Beim Karewee), a été approuvée par le Ministre de la Mobilité et des Travaux publics le 05/10/2022 sous la référence cce/rc/avis/22/4540 et par le Ministre de l'Intérieur le 06/10/2022 sous la référence n° 322/22/CR.

Conformément à l'article 82 de la loi communale modifiée du 13/12/1988, le règlement de circulation est à la disposition du public à la maison communale, où il peut en être pris copie sans déplacement, le cas échéant contre Remboursement.

Il est porté à la connaissance du public que la délibération du conseil communal du 19/09/2022 (p.o.j. 7.f) édictant un règlement de circulation d'urgence temporaire d'une validité supérieure à 72 heures dans la rue de l'Ecole et la rue du Centre à Holzem, a été approuvée par le Ministre de la Mobilité et des Travaux publics le 05/10/2022 sous la référence cce/rc/avis/22/4540 et par le Ministre de l'Intérieur le 06/10/2022 sous la référence n° 322/22/CR.

Conformément à l'article 82 de la loi communale modifiée du 13/12/1988, le règlement de circulation est à la disposition du public à la maison communale, où il peut en être pris copie sans déplacement, le cas échéant contre remboursement.

AVIS AU PUBLIC

Il est porté à la connaissance du public que le conseil communal, en sa séance du 19/09/2022 (p.o.j. 2. a), a approuvé un règlement communal relatif à l'exécution de l'article 27 de la loi modifiée du 21/09/2006 sur le bail à usage d'habitation et modifiant certaines dispositions du Code civil.

Conformément à l'article 82 de la loi communale modifiée du 13/12/1988, la délibération est à la disposition du public à la maison communale, où il peut en être pris copie sans déplacement, le cas échéant contre remboursement.



zesumme spueren
ZESUMMENHALEN

Des conseils pour économiser de l'énergie et de l'argent

L'augmentation des coûts de l'énergie représente un défi pour de nombreux ménages. Vous pouvez cependant chauffer plus efficacement votre logement, consommer moins d'électricité et vous déplacer de manière plus économique.

- Grâce à quelques gestes simples, vous pouvez économiser au quotidien de l'énergie et réduire vos frais de chauffage.
- En apprenant à mieux gérer votre consommation d'électricité, vous éviterez les gaspillages inutiles et réduirez vos factures.
- Réduire votre consommation d'énergie en vous déplaçant permet non seulement d'économiser des frais de carburant, mais contribue aussi à une meilleure qualité de l'air et à la protection de l'environnement.

Alors agissons tous maintenant : rendez-vous sur energie-spueren.lu !

Conseil neutre et gratuit : klima-agence.lu • 8002 11 90



LE GOUVERNEMENT
DU GRAND-DUCHÉ DE LUXEMBOURG

Co-funded by
the European Union



zesumme spueren
ZESUMMENHALEN

Tipps zum Sparen von Energie und Geld

Steigende Energiekosten stellen viele Haushalte vor eine Herausforderung. Sie können indessen auf verschiedene Weise Energie und Geld sparen, indem Sie Ihre Wohnung effizienter heizen, weniger Strom verbrauchen und sich sparsamer fortbewegen.

- Mit ein paar einfachen Handgriffen können Sie im Alltag Energie sparen und Ihre Heizkosten senken.
- Wenn Sie lernen, Ihren Stromverbrauch besser zu verwalten, vermeiden Sie unnötige Verschwendung und senken Ihre Rechnungen.
- Wenn Sie den Energieverbrauch für ihre Mobilität verringern, sparen Sie nicht nur Treibstoffkosten, sondern tragen auch zu einer besseren Luftqualität und zum Umweltschutz bei.

Lassen Sie uns also jetzt handeln: Besuchen Sie energie-spueren.lu!

Neutrale und kostenlose Beratung: klima-agence.lu • 8002 11 90



LE GOUVERNEMENT
DU GRAND-DUCHÉ DE LUXEMBOURG

Co-funded by
the European Union





MY VOICE, MY CHOICE

FOR THE FUTURE OF MY MUNICIPALITY

11 June 2023: municipal elections

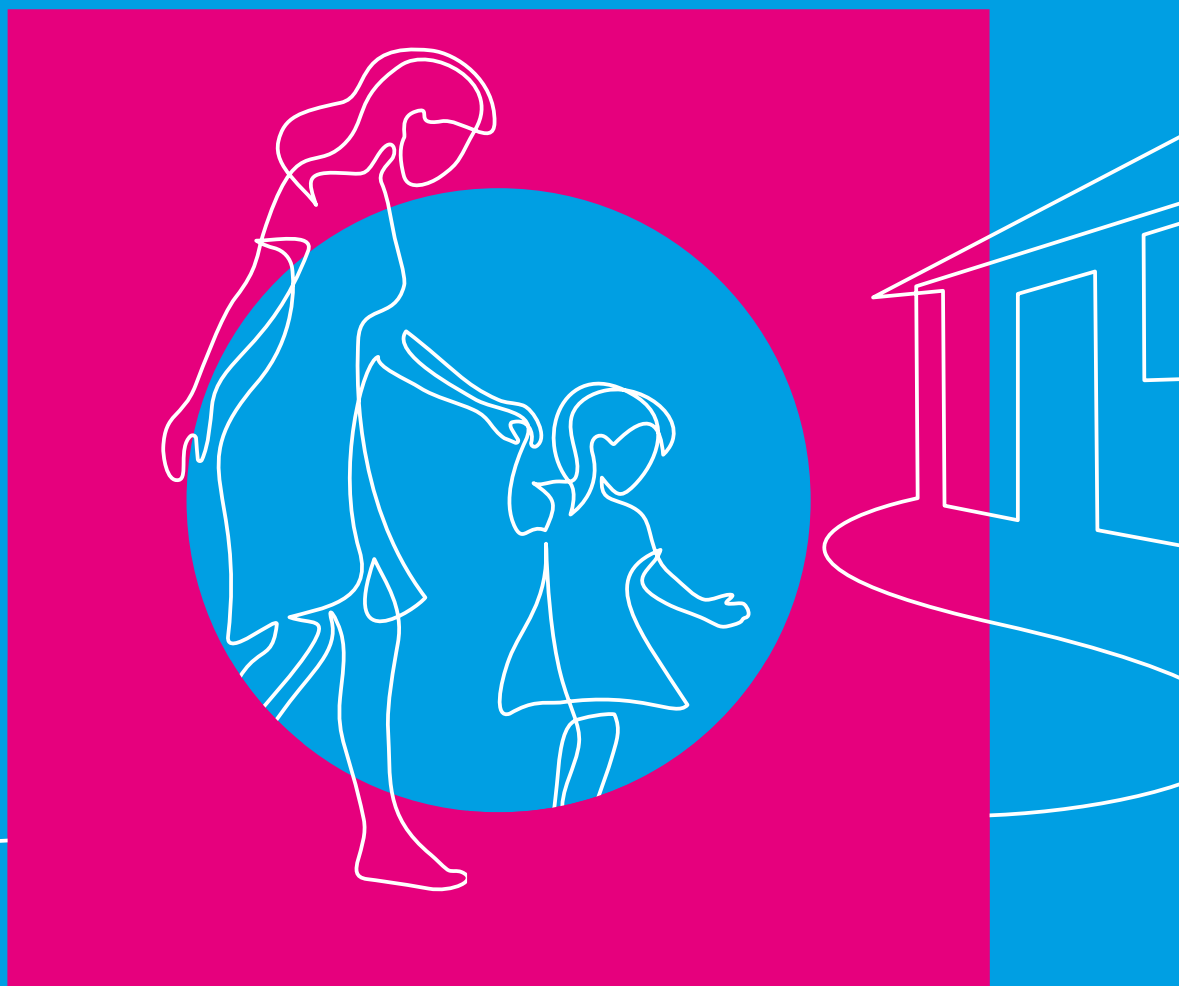


icanvote.lu



LE GOUVERNEMENT
DU GRAND-DUCHÉ DE LUXEMBOURG
Ministère de la Famille, de l'Intégration
et à la Grande Région

Département de l'intégration



MA VOIX, MON CHOIX

POUR L'AVENIR DE MA COMMUNE

11 juin 2023 : élections communales



LE GOUVERNEMENT
DU GRAND-DUCHÉ DE LUXEMBOURG
Ministère de la Famille, de l'Intégration
et à la Grande Région

Département de l'intégration

BURGLARY PREVENTION CELLARS AND COMMUNAL GARAGES

POLICE
LÉTZEBUERG 

In the last few months, the Police has noted an increase of burglaries in cellars and communal garages.

WATCH OUT!




- Do not open the main entrance door of the building without checking;
- Always lock the doors of your private cellar or garage;
- Make sure you do not leave any highly valuable objects in your cellar or garage;
- Secure bicycles in cellars and garages additionally;
- If you notice strangers who do not live in the building, do not hesitate to ask them about their intentions;
- Suspicious observations should be reported immediately to the Police.



Get further information and advice for free by contacting
the prevention service of the Police:

Service national de prévention de la criminalité

 (+352) 244 24 4033
 prevention@police.etat.lu
 www.police.lu

 Cité Policière Grand-Duc Henri
1 A-F, rue de Trèves
L-2632 Luxembourg



PRÉVENTION DES CAMBRIOLAGES CAVES ET GARAGES COMMUNS

POLICE
LËTZEBUERG 

Depuis quelques mois, la Police constate une forte augmentation du nombre de cambriolages dans les caves et garages communs.

MIEUX VAUT PRÉVENIR !




- N'ouvrez pas sans vérification la porte d'entrée principale de la résidence ;
- Verrouillez toujours l'accès aux caves et garages privés ;
- Ne gardez aucun objet de valeur dans les garages et caves ;
- Sécurisez les vélos de manière supplémentaire dans les caves et garages ;
- Si vous rencontrez des personnes étrangères à la résidence, n'hésitez pas à les interpellier ;
- Alertez immédiatement la Police en cas d'observations suspectes.



Pour plus d'informations et de conseils, renseignez-vous gratuitement auprès du service de prévention de la Police :

Service national de prévention de la criminalité

 (+352) 244 24 4033
 prevention@police.etat.lu
 www.police.lu

 Cité Policière Grand-Duc Henri
1 A-F, rue de Trèves
L-2632 Luxembourg





EIS GEMENG ËNNERSTËTZT DE FAIREN HANDEL

*Mir entscheeden eis fir Fairtrade Produkter wa mir landwirtschaftlech Réistoffer aus Afrika, Asien, Latäinamerika an der Karibik kaafen, wéi Kaffi, schwaarzen, gréngen a wäissen Téi, Rohrzoocker, Banannen, Orangen- an exotesche Jus, Artikelen aus Kotteng, all Produkter déi Kakao enthalen (Schockela, Schockelasbotter, Schocki, Glace, Cookien)...
All fairen Akaf dréit dozou bäi de Welthandel méi gerecht ze gestalten. Macht och dir mat.*



Fairtrade en action : la parole à Aminata Temi

Aminata Temi, 29 ans et sixième d'une fratrie de dix enfants, vit en Côte d'Ivoire. Passionnée par l'agriculture, la jeune femme met ses connaissances au service de sa coopérative et des communautés de producteurs environnantes.

« C'est mon père qui, voyant mon intérêt pour l'agriculture, m'a encouragé à me lancer. Étant lui-même producteur de cacao et propriétaire de plusieurs parcelles de terre, il a décidé de me confier la gestion de son champ. Rapidement, je me suis démarquée de mes frères et ai démontré que je pouvais mieux m'occuper de ses plantations.

En 2018, il décide de me léguer 2,5 hectares de son champ de cacao et je suis devenue membre de la coopérative de cacao CPSL. J'ai pu m'engager dans les formations sur les standards Fairtrade. Et c'est comme ça que Fairtrade Africa m'a remarquée.

Ce qui m'a différenciée ? Mon engagement en faveur du bien-être des membres grâce aux formations sur les bonnes pratiques agricoles, mais aussi l'autonomisation des femmes et des jeunes. Je suis alors devenue l'une des « Continental Youth

Delegates » de Fairtrade Africa ce qui m'a permis de partager des expériences avec d'autres jeunes producteurs et productrices du continent. Quand je suis revenue en Côte d'Ivoire, j'ai eu envie de tout changer. J'ai décidé de m'approcher du conseil d'administration de la coopérative pour une meilleure inclusion et considération des jeunes dans la prise des décisions de la coopérative, en prouvant mon dévouement et ma bonne volonté. C'est ainsi que je suis devenue la plus jeune membre du conseil d'administration de ma coopérative et que Fairtrade Africa m'a sollicitée pour participer à la rédaction de sa politique et ses lignes directrices pour la jeunesse. Fairtrade a vraiment été une aubaine, un véritable tremplin dans ma vie. L'ONG a compris l'importance de la jeunesse dans le développement rural, communautaire et durable.

Grâce à Fairtrade, mon entourage me regarde différemment et je crois être sur la bonne voie : je suis une leader et je pense que mon rôle va me permettre d'améliorer des choses dans ma communauté. »



Fairtrade Lëtzebuerg est une ONG de développement. Elle attire l'attention du grand public sur les inégalités dans le commerce mondial et promeut un système économique fondé sur des échanges durables et équitables.

Localisez les produits Fairtrade autour de vous sur <https://productfinder.fairtrade.lu>

Schoulsak-Aktioun 2022 *war ein Erfolg*



Succès pour la Schoulsak-Aktioun 2022

Im vergangenen Juni hatte der in Olm ansässige Verein Kanner a Familljenhëllef einen Aufruf gestartet, um Schulmaterial und andere Bedarfsartikel für benachteiligte Kinder in Osteuropa zu sammeln. Auch in der Gemeinde Mamer wurden Spenden gesammelt. Insgesamt kamen 660 gefüllte Schulranzen, Schulmaterial, Kindersachen und Geldspenden zusammen. In einem Brief hat sich die Organisation kürzlich offiziell bei den Spendern für ihre Großzügigkeit bedankt.

En juin passé, l'association Kanner a Familljenhëllef, basée à Olm, avait lancé un appel pour collecter du matériel scolaire et d'autres fournitures pour les enfants défavorisés d'Europe de l'Est. Des dons ont également été récoltés dans la commune de Mamer. Au total, 660 cartables remplis, du matériel scolaire, des affaires pour enfants et des dons d'argent ont été récoltés. Dans une lettre, l'association a récemment remercié officiellement les donateurs pour leur générosité.

AGENDA

NOVEMBRE

Vendredi, le 11.11

Fête de l'inclusion

- 🕒 19h00
- 📍 Campus scolaire Kinneksbond
- 👤 Commission de l'Inclusion Sociale

Samedi, le 12.11

Cabaret „Batter, séiss“

- 🕒 19h00
- 📍 Salle des Fêtes Mamer Schlass
- 👤 Commission de la Famille et du Troisième Âge

Jeudi, le 17.11

Charity Dinner au profit de l'ONGD FNEL

- 🕒 19h00
- 📍 Salle des Fêtes Mamer Schlass
- 👤 Amicale Mamer Wiselen

Vendredi, le 18.11

Concert Robyn Orlin

- 🕒 20h00
- 📍 Centre culturel Kinneksbond
- 👤 Commission des Affaires Culturelles

Samedi, le 19.11

Soirée italienne

- 🕒 19h00
- 📍 Salle des Fêtes Mamer Schlass
- 👤 Commission des Affaires Culturelles



Samedi, le 19.11

Messe de la Sainte Cécile

- 🕒 18h30
- 📍 Eglise de Mamer
- 👤 Chorale Sainte Cécile Mamer

Vendredi, le 25.11

Ouverture „Winter Moments“ 2022

- 🕒 18h00
- 📍 Mamer Schlass



Samedi, le 26.11

Théâtre „Home“

- 🕒 20h00
- 📍 Centre culturel Kinneksbond
- 👤 Commission de la Famille et du Troisième Âge et Commission de l'Égalité des Chances



Dimanche, le 27.11

Théâtre „Home“

- 🕒 20h00
- 📍 Centre culturel Kinneksbond
- 👤 Commission de la Famille et du Troisième Âge et Commission de l'Égalité des Chances

DÉCEMBRE

Dimanche, le 18.12

Concert de l'Avent

- 🕒 17h00
- 📍 Eglise de Mamer
- 👤 Chorale Sainte Cécile Mamer



Winter Moments 2022

Les « Winter Moments » auront lieu du 25 novembre 2022 au 8 janvier 2023. L'ouverture officielle est prévue le 25 novembre à 18 heures sur le site du Mamer Schloss. Au Chalet sur le parking, les clubs de la Commune de Mamer organiseront des soirées conviviales. Plus d'informations dans la brochure sur www.mamer.lu

NOUVEAUTÉS *Winter Moments* 2022

Piste pour « Inline Skates »

**Du 25 novembre 2022 au 8 janvier 2023
sur le parking du Mamer Schloss**

Semaines scolaires (25.11 au 13.12)

Lundi la piste est fermée

Mardi et jeudi de 14h00 à 20h00

Mercredi et vendredi de 16h00 à 20h00

Samedi et dimanche de 14h00 à 20h00

Vacances scolaires (26.12 au 8.1.2023)

Lundi la piste est fermée

Mardi à dimanche de 14h00 à 20h00

Jours fériés

Réveillon (24.12) de 14h00 à 18h00

Noël (25.12) de 14h00 à 18h00

2^e jour de Noël (26.12) fermé

Saint-Sylvestre (31.12) de 14h00 à 18h00

Jour de l'an (1.1) de 14h00 à 18h00

L'accès à la piste est gratuit.

Elle dispose d'un service de location gratuit de « Inline Skates » pour les pointures allant de 25 à 47. L'utilisation de vos propres patins est également autorisée.

« Sportsbar »

Du 25 novembre au 18 décembre, les matchs du Championnat du monde de football 2022 au Qatar pourront être suivis en direct au « Sportsbar » dans la cour du Mamer Schloss.

Au « Sportsbar », l'animation sera assurée à tour de rôle par les DJ's Hoffi-Zambezi, Dee, Bob Christy et Tom Knowles.

Marché de Noël

Le Marché de Noël se déroulera pendant deux weekends, **du 2 au 4 décembre et du 9 au 11 décembre**, sur la Place de l'Indépendance à Mamer.

L'ouverture officielle se fera le 2 décembre à 18.00 heures en présence des membres du Collège échevinal, du Conseil communal et du Syndicat d'initiative.

Le Marché de Noël sera ouvert les vendredis de 16.00 à 20.00 heures, les samedis de 14.00 à 20.00 heures et les dimanches de 11.00 à 20.00 heures.

Durant les deux weekends, des concerts auront lieu sur la scène d'hiver :

Programme

Weekend 1

Vendredi, 2 décembre

16h30 Saxitude

18h00 Ouverture officielle

18h15 Vocals on Tour

Samedi, 3 décembre

14h00 Spuerkees Bankers

15h15 BB Opus78

16h30 Fränz (Swing meets Pop)

17h30 Charel Rossi

19h00 Audio Chill

Dimanche, 4 décembre

11h30 Crazy Bléiser

12h45 Alles Blech

14h00 Lycée Josy Barthel

15h15 Visite de Saint-Nicolas

15h15 HGM

17h15 Chorale Sainte Cécile Mamer

18h30 Tribute to the Beatles

Weekend 2

Vendredi, 9 décembre

16h00 Rol an Sandy

18h15 Singers Unlimited

Samedi, 10 décembre

14h00 Tëtelbiërgbléiser

15h30 Nobby Dixie Band

17h00 Sultry Choir

18h15 Fabrice Zanella

Dimanche, 11 décembre

11h30 Magic Fanfare

13h30 Lisa a Jeannot

15h00 Marisa Donato

16h30 Jyzzel

18h30 Christmas Moments by Thomas Schwab

STANDARD TÉLÉPHONIQUE**31 00 31-1**

info@mamer.lu

HEURES D'OUVERTURE**Lundi au vendredi**

8h00-11h30 • 13h30-16h30

Biergerzenter**Lundi, mardi, jeudi et vendredi**

8h00-11h30 • 13h30-16h30

Mercredi

8h00-11h30 • 13h30-19h00

Excepté la veille des jours fériés

DÉPARTEMENT ADMINISTRATIF**Service secrétariat - affaires générales**

Coordination administrative, relations avec le bourgmestre, le collège échevinal et le conseil communal

E-mail : secretariat@mamer.lu

Nico BONTEMPS, secrétaire communal**Tél. : 31 00 31-1**

E-mail : nico.bontemps@mamer.lu

Christiane HOFFMANN,**Tél. : 31 00 31-49**

E-mail : christiane.hoffmann@mamer.lu

Laura GROBER**Tél. : 31 00 31-28**

E-mail : laura.grober@mamer.lu

Luc LORDONG**Tél. : 31 00 31-34**

E-mail : luc.lordong@mamer.lu

Service secrétariat - urbanisme

Droits de préemption, surtaxe communale sur droits d'enregistrement, taxe de séjour, PAP et PAG - volet administratif

Muris HUREMOVIC**Tél. : 31 00 31-40**

E-mail : muris.huremovic@mamer.lu

Christian MEYER / Viktorija DUJMOVIC**Tél. : 31 00 31-56**

E-mail : christian.meyer@mamer.lu

E-mail : viktorija.dujmovic@mamer.lu

Biergerzenter et service scolaire

Etat civil, changements de résidence, cartes d'identité, passeports, chèque-service, gestion des cimetières, repas sur roues, Night card, organisation scolaire et transport scolaire

Tél. : 31 00 31-48

E-mail : population@mamer.lu

servicescolaire@mamer.lu

Tom PLUNE, coordinateur du service**Tél. : 31 00 31-51**

E-mail : tom.plune@mamer.lu

Jasmina SKRIJELJ, mariages, partenariats**Tél. : 31 00 31-37**

E-mail : jasmina.skrijelj@mamer.lu

Claude SPILMAN, cimetières, décès**Tél. : 31 00 31-55**

E-mail : claude.spilman@mamer.lu

Barbara SIMOES, changements de résidence, documents d'identité**Tél. : 31 00 31-53**

E-mail : barbara.simoes@mamer.lu

Kim LEIDI, organisation scolaire, transport scolaire**Tél. : 31 00 31-44**

E-mail : kim.leidi@mamer.lu

Ecole de musique

E-mail : ugda@mamer.lu

Claude LENTZ**Tél. : 31 00 31-45**

E-mail : claude.lentz@mamer.lu

Service des relations publiques et culturel

Bulletin communal, site internet, publications, organisation de manifestations, Mamer TV

E-mail : relationspubliques@mamer.lu

Nathalie ROVATTI, relations publiques**Tél. : 31 00 31-54**

E-mail : nathalie.rovatti@mamer.lu

René HOFFMANN, relations publiques**Tél. : 31 00 31-23**

E-mail : rene.hoffmann@mamer.lu

Frank ELSÉN, relations publiques**Tél. : 30 00 31-24**

E-mail : frank.elsen@mamer.lu

Serge BAUSCH, organisation d'événements**Tél. : 31 00 31-27**

E-mail : serge.bausch@mamer.lu

Lynn KLEIN, organisation d'événements**Tél. : 31 00 31-36**

E-mail : lynn.klein@mamer.lu

Gilles KONSBRUCK, organisation d'événements**Tél. : 31 00 31-27**

E-mail : gilles.konsbruck@mamer.lu

Service de l'égalité des chances et de l'inclusion sociale

Organisation et coordination des actions et projets visant à faire avancer l'égalité des chances et l'inclusion sociale au niveau communal

E-mail : egalite@mamer.lu

Bled BEKTESHI, chargé de l'égalité des chances et de l'inclusion sociale**Tél. : 31 00 31-26**

E-mail : bled.bekteshi@mamer.lu

Maison Citoyenne pour l'égalité des chances et l'inclusion socialeService « *Ecrivains publics* », « *Youth&Work* », consultations, activités de sensibilisation, stimulation de la cohésion sociale, orientation vers services sociaux compétents

E-mail : maisoncitoyenne@mamer.lu

serviceecrivainpublic@mamer.lu

Bled BEKTESHI**Tél. : 31 00 31-26**

E-mail : bled.bekteshi@mamer.lu

Service de l'accueil, réservation de salles et cours organisés par la commune

Rendez-vous avec le bourgmestre et le collège échevinal, Téléalarme, nuits blanches, tombolas, location de salles, organisation et inscriptions aux cours

E-mail : info@mamer.lu

cours@mamer.lu

reservations@mamer.lu

Kelly FERRING, réception**Tél. : 31 00 31-78**

E-mail : kelly.ferring@mamer.lu

Jil PEIFFER, cours organisés par la commune**Tél. : 31 00 31-989**

E-mail : jil.peiffer@mamer.lu

Pascale WAMPACH, gestion des salles communales**Tél. : 31 00 31-33**

E-mail : pascale.wampach@mamer.lu

Service informatique

Gestion du matériel et du réseau informatique

E-mail : informatique@mamer.lu

Claude MARX, gestionnaire TIC**Tél. : 31 00 31-43**

E-mail : claude.marx@mamer.lu

Médiation de voisinage**Astrid GLOD**, médiatrice**Tél. : 31 00 31-91**

E-mail : mediation@mamer.lu

DÉPARTEMENT FINANCIER**Service financier**

Comptabilité communale, budgets, plans pluriannuel et comptes administratifs, factures fournisseurs, assurances, subsides, impôts et taxes

E-mail : finances@mamer.lu

Monica DOS SANTOS, assurances - factures fournisseurs**Tél. : 31 00 31-52**

E-mail : monica.dossantos@mamer.lu

Cindy HACK, subsides - factures fournisseurs**Tél. : 31 00 31-39**

E-mail : cindy.hack@mamer.lu

Service des ressources humaines

Personnel communal, engagement d'étudiants

Tél. : 31 00 31-998

E-mail : rh@mamer.lu

Monica DOS SANTOS, gestionnaire des ressources humaines**Tél. : 31 00 31-52**

E-mail : monica.dossantos@mamer.lu

Mireille KARIGER, gestionnaire des ressources humaines**Tél. : 31 00 31-32**

E-mail : mireille.kariger@mamer.lu

Claude LENTZ, gestionnaire des ressources humaines**Tél. : 31 00 31-45**

E-mail : claude.lentz@mamer.lu

DÉPARTEMENT DE LA RECETTE COMMUNALE

Gestion de la trésorerie, recouvrement et paiement de factures, facturation, taxe sur les chiens, TVA, commande de poubelle
E-mail : recette@mamer.lu

Fernand MOUSEL, receveur communal
Coordinateur du département de la recette communale

Tél. : 31 00 31-42
E-mail : fernand.mousel@mamer.lu

Ricardo MORAIS

Tél. : 31 00 31-46
E-mail : ricardo.morais@mamer.lu

DÉPARTEMENT ORDRE PUBLIC

Infractions en matière de stationnement, surveillance du patrimoine communal, parking payant

E-mail : ordre-public@mamer.lu

Georges BARTHOLMY, agent municipal / garde-champêtre

Tél. : 691 31 35 43
E-mail : georges.bartholmy@mamer.lu

Myriam HOFFMANN, agent municipal / garde-champêtre

Tél. : 621 553 558
E-mail : myriam.hoffmann@mamer.lu

Rui TEIXEIRA, agent municipal

Tél. : 621 55 35 59
E-mail : rui.teixeira@mamer.lu

CONCIERGERIE MAMER SCHLASS

Tél. : 31 00 31-30
E-mail : concierge-gemeng@mamer.lu

DÉPARTEMENT TECHNIQUE

Service technique

Projets de construction et de voirie, réseaux d'eau et de canalisation, entretien des bâtiments et des infrastructures communales, établissements classés
E-mail : stc@mamer.lu

Laurent HANSEN, coordinateur du département technique

Tél. : 31 00 31-65
E-mail : laurent.hansen@mamer.lu

Mikela FEDERSPIEL, réception - factures fournisseurs

Tél. : 31 00 31-38
E-mail : mikela.federspiel@mamer.lu

Marc WIETOR, secrétariat - factures fournisseurs - établissements classés

Tél. : 31 00 31-61
E-mail : marc.wietor@mamer.lu

Scott REINARDT, secrétariat

Tél. : 31 00 31-224
E-mail : scott.reinardt@mamer.lu

Manou WEGNER, projets - chantiers - réseaux

Tél. : 31 00 31-66
E-mail : manou.wegner@mamer.lu

Marc KUNEN, projets - chantiers

Tél. : 31 00 31-64
E-mail : marc.kunen@mamer.lu

Claude HOFFMANN, projets - chantiers

Tél. : 31 00 31-86
E-mail : claude.hoffmann@mamer.lu

Max BERENS, projets - réseaux - circulation

Tél. : 31 00 31-73
E-mail : max.berens@mamer.lu

Tom SCHROEDER, entretien infrastructures - circulation

Tél. : 31 00 31-67
E-mail : tom.schroeder@mamer.lu

David FLEMING, entretien bâtiments / délégué à la sécurité

Tél. : 31 00 31-68
E-mail : david.fleming@mamer.lu

Fabio DA CRUZ, entretien plantations

Tél. : 31 00 31-38
E-mail : fabio.dacruz@mamer.lu

Service de l'environnement de l'énergie et de la mobilité

E-mail : seem@mamer.lu

Laurent MAJERUS, chargé à l'environnement à l'énergie et à la mobilité

Tél. : 31 00 31-58
E-mail : laurent.majerus@mamer.lu

Luca PLANTONE

Tél. : 31 00 31-223
E-mail : luca.plantone@mamer.lu

Service de la régie communale

Claude DE LA HAMETTE, préposé
Tél. : 31 00 31-69

E-mail : claude.delahamette@mamer.lu

Sven TAILGER, remplaçant du préposé

Tél. : 621 31 35 44
E-mail : sven.tailger@mamer.lu

DÉPARTEMENT URBANISME ET AMÉNAGEMENT DU TERRITOIRE

PAG et PAP, autorisations de construire, lotissement de parcelles

E-mail : urbanisme@mamer.lu

Patrick WALLERS, architecte, coordinateur du département urbanisme et aménagement du territoire

Tél. : 31 00 31-62
E-mail : patrick.wallers@mamer.lu

Filipe Guterres, service de l'urbanisme

Tél. : 31 00 31-71
E-mail : filipe.guterres@mamer.lu

Fernand CIEOL, autorisations de construire

Tél. : 31 00 31-57
E-mail : fernand.cieol@mamer.lu

Lisa WANDERSCHIED, secrétariat du service de l'urbanisme - informations générales

Tél. : 31 00 31-83
E-mail : lisa.wanderscheid@mamer.lu

AUTRES BÂTIMENTS COMMUNAUX

Ateliers et garages communaux

9, route de Dippach, Mamer

Claude DE LA HAMETTE

Tél. : 31 00 31-69
E-mail : claude.delahamette@mamer.lu

Complexe sportif et stade « François Trausch »

Tél. : 621 253 509

9, route de Dippach, Mamer

Hall sportif « Nicolas Frantz »

Tél. : 31 18 97

1, rue de Bertrange, Mamer

E-mail : hallsportif@mamer.lu

Centre Culturel Capellen
51, route d'Arion, Capellen

Centre Culturel Kinneksbond

Tél. : 26 395-100
42, route d'Arion, Mamer
E-mail : info@kinneksbond.lu

Galerie « Op der Kap »

Tél. : 31 00 31-33 (uniquement le matin)
70, route d'Arion, Capellen

Salle des Fêtes Holzem

Tél. : 31 00 31-30
5, route de Garnich, Holzem

Centre Intégré pour Personnes Âgées (CIPA)

Tél. : 26 115-1
5, rue du Marché, Mamer

AUTRES NUMÉROS IMPORTANTS

Services de secours **Tél. : 112**

Urgences Police **Tél. : 113**

Police Grand-Ducale Capellen/Steinfort

Tél. : 244 30-1000

Fabrice REULAND, préposé forestier

Tél. : 691 313 577
E-mail : fabrice.reuland@anf.etat.lu

Office social commun à Mamer

Tél. : 26 11 37-1
E-mail : info@ocsmamer.lu

Club Senior-Club Haus « Am Brill »

Tél. : 30 00 01
E-mail : clubsenior@mamer.lu

Jugendhaus Mamer www.jhmamer.lu

E-mail : jugendhaus.mamer@arcus.lu

Permanence Eau **Tél. : 31 00 31-81**

École fondamentale Campus Kinneksbond

Marc BRAUN, secrétariat

Tél. : 26395-600
E-mail : marc.braun@mamerschoulen.lu

École fondamentale Capellen

Marc THILL, secrétariat

Tél. : 26 395-701
E-mail : marc.thill@mamerschoulen.lu

B.P. 50 L-8201 MAMER
WWW.MAMER.LU

COLLÈGE DES BOURGMESTRE ET ECHEVINS

Gilles ROTH, bourgmestre
Tél. : 31 00 31-74
31 70 43 téléphone privé
E-mail : gilles.roth@mamer.lu

Roger NEGRI, échevin
Tél. : 31 00 31-75
621 282 213 téléphone privé
E-mail : roger.negri@mamer.lu

Luc FELLER, échevin
Tél. : 31 00 31-76
621 541 408 téléphone privé
E-mail : luc.feller@mamer.lu

Collège des bourgmestre et échevins (sur rendez-vous)
Tél. : 31 00 31-1



Le Carsharing dans votre commune.



Plus d'infos sur www.flex.lu

